

RASGOS DE PERSONALIDAD Y VALORES INTERPERSONALES DEL MILITAR PROFESIONAL ESPECIALISTA

PERSONALITY TRAITS AND INTERPERSONAL VALUES OF THE SPECIALIST PROFESSIONAL SOLDIER

J.M. ANDREU RODRIGUEZ
M.E. PEÑA FERNANDEZ

Dpto. de Personalidad, Evaluación y Psicología Clínica
Facultad de Psicología. Universidad Complutense de Madrid. 28223 Madrid

RESUMEN

La presente investigación trata de caracterizar psicológicamente a diferentes grupos de profesionales especialistas del Ejército de Tierra a través del análisis de rasgos temperamentales y motivacionales. Desde este planteamiento, y mediante un amplio conjunto de factores psicológicos, se compara una muestra de 450 sujetos varones del Instituto Politécnico del Ejército de Tierra pertenecientes a tres diferentes grupos de especialistas: Estudiantes de Formación Profesional, Militares de Empleo de Tropa Profesional y Jefes, Oficiales y Suboficiales especialistas. Los resultados obtenidos mediante el Cuestionario «Big Five» de Caprara et al. (1995) y del «Cuestionario de Valores Interpersonales» de Gordon (1977), muestran diferencias significativas entre los distintos grupos de especialistas tanto en rasgos de personalidad como en valores interpersonales.

PALABRAS CLAVE: *Militares especialistas, Rasgos de personalidad, Valores interpersonales.*

ABSTRACT

This paper attempts a psychological typifying of various groups of Army specialist professional soldiers through the scrutiny of temperament and motivation features. A sample of 450 male soldiers assigned to the Army Polytechnic Institute, distributed in three different specialist groups: vocational training students, professional soldiers, and officers and non commissioned officers. The administration of the Big Five Questionnaire (Capra et al., 1995) and the Questionnaire of Interpersonal Values (Gordon, 1977) shows significant differences between the various groups of specialists, both in personality traits and in interpersonal values.

KEY WORDS: *Specialist Professional Soldiers. Personality. Interpersonal Values.*

El estudio de los rasgos de personalidad y de los valores interpersonales de los sujetos nos ofrece una valiosa información para caracterizar su perfil psicológico general, así como una información privilegiada para un análisis pormenorizado sobre el perfil temperamental y motivacional de cualquier individuo o colectividad (Gordon, 1977). A través de los rasgos, definidos éstos como factores generales del comportamiento de cualquier individuo, y de los valores interpersonales, definidos a su vez como intereses personales que influyen en las decisiones que se toman en relación a múltiples ámbitos de la vida, podemos estimar fielmente las variables personales y motivacionales que perfilan la actuación del individuo, y su comportamiento cotidiano en un contexto determinado (del Barrio, 1992). Posiblemente, hay pocos fenómenos que sean tan básicos como que los seres humanos difieran en personalidad, motivación, intereses personales o en capacidad cognitiva (Costa y McCrae, 1988).

Teniendo presentes tales planteamientos, el conocimiento de los valores relativos que los distintos profesionales especialistas del Ejército de Tierra atribuyen a diferentes aspectos derivados de las interacciones sociales y personales, sirve en el presente estudio para estimar la dirección que tomará su comportamiento en las situaciones en las que las decisiones que tomen dependan de aquellos, así como para detectar el origen de posibles desajustes, en la medida en que en determinadas situaciones los valo-

res de estos profesionales puedan entrar en conflicto.

Por otra parte, si bien en los últimos años ha habido un incremento en los estudios sobre rasgos de personalidad en diferentes estamentos militares (Alonso, 1994; Mora, 1996; Martín, 1996; Couceiro 1997; Valencia, 1997), no se han analizado suficientemente los rasgos de personalidad que caracterizan a los diferentes grupos de profesionales especialistas del Ejército de Tierra que, además de caracterizarse diferencialmente (Soria, 1997), constituyen un colectivo profesional de máxima relevancia a nivel institucional dentro de la nueva organización profesional del Ejército.

Por tanto, a través del presente estudio, pretendemos llegar a estimar el perfil psicológico de los diferentes militares profesionales especialistas en función de sus rasgos de personalidad y valores interpersonales. Partiendo de que tales dimensiones psicológicas pueden diferenciar a distintos colectivos militares, tal y como indican otros estudios relevantes desarrollados anteriormente por otros investigadores, se espera que determinados rasgos y valores discriminen significativamente a los diferentes grupos de militares profesionales especialistas del Ejército de Tierra.

MÉTODO

Sujetos

946 sujetos pertenecientes al Instituto Politécnico del Ejército de Tierra fueron evaluados a través de diferentes técnicas de auto-informe. De los 946 tests y escalas de evaluación, se

eliminaron aquellos que contenían datos defectuosos o que hubieran sido contestados aleatoriamente por los sujetos. La selección de éstos, tanto en el caso de los estudiantes de Formación Profesional como de los Militares de Empleo Tropa Profesional y Jefes, Oficiales y Suboficiales Especialistas, se llevó a cabo de forma aleatoria hasta constituir una muestra representativa de sujetos.

Para el presente estudio, la muestra de la que se dispone es de 450 sujetos varones: 300 estudiantes pertenecientes a Formación Profesional de 1º y 2º Grado, con edades comprendidas entre los 16 y los 19 años (edad media=17.48, dt=0.95), 100 Militares de Empleo Tropa Profesional, con edades comprendidas entre los 19 y los 25 años (edad media=22.30, dt=2.32), y 50 Jefes, Oficiales y Suboficiales especialistas con edades comprendidas entre los 26 y los 56 años de edad (edad media=36.50, dt=7.33).

Todos los sujetos, incluso los profesionales especialistas, pertenecen al I.P.E. nº 1 del Ejército de Tierra y fueron preparados profesionalmente o lo están siendo en la actualidad en el caso de los estudiantes de Formación Profesional. La participación de todos ellos fue voluntaria y eran conocedores de que ésta formaba parte de una investigación realizada desde la Facultad de Psicología de la Universidad Complutense de Madrid y desde el propio Instituto Politécnico.

Material

Las técnicas de evaluación que se seleccionaron para evaluar el perfil psicológico de los diferentes grupos

de especialistas fueron las versiones adaptadas a la población española del Cuestionario de personalidad "Big Five" (Caprara et al., 1995) y del Cuestionario de Valores Interpersonales "SIV" (Gordon, 1977).

El Cuestionario de personalidad "Big Five" parte de un modelo que propone cinco grandes dimensiones o cinco grandes factores para la descripción y explicación de la personalidad: **Energía**, que hace referencia a lo que se conoce comúnmente como extraversión, **Afabilidad**, identificada como agrado o cordialidad, **Tesón**, capacidad de auto-control o auto regulación, **Estabilidad Emocional**, opuesta al afecto negativo, y **Apertura Mental**, referida a la cultura, intelecto y apertura a la experiencia del sujeto.

La primera formulación de estos "Big Five" se llevó a cabo en el *Laboratorio Armstrong* de la US Air Force por Raymond Christal. Posteriormente, ya a través de las investigaciones realizadas por Costa y McCrae (1988), se organizó dicha taxonomía de tal modo que en la actualidad es una clara alternativa científica a teorías factorialistas clásicas en el campo de las diferencias individuales (Caprara et al., 1995).

El Cuestionario de Valores Interpersonales "SIV" nos permite evaluar aquellos valores que implican relaciones de un individuo con los demás: **Estímulo**, referido a ser tratado con amabilidad y consideración por los demás, **Conformidad**, referido a la valoración de hacer lo que es socialmente correcto siguiendo estrictamente las normas, **Reconocimiento**, ser considerado como

una persona importante, *Indepen - dencia*, ser capaz de actuar según el propio criterio personal, *Benevo - lencia*, hacer las cosas por los demás y compartirlas con ellos, y *Lideraz - go*, estar a cargo de otras personas teniendo autoridad sobre ellos. El estudio de estos valores, consistente en determinar lo que una persona considera importante, constituye una estrategia óptima para evaluar lo que los sujetos hacen y cómo lo hacen, puesto que muchas de las decisiones inmediatas o a largo plazo que tomemos están influidas por nuestro sistema de valores (Gordon, 1975). Además, según este autor, tal conjunto de valores tienen especial relevancia en el ajuste personal, social y, sobre todo, laboral o profesional del individuo.

Procedimiento

La amplia muestra de 946 sujetos pertenecientes al I.P.E. n° 1 del Ejército de Tierra fueron evaluados, en orden contrabalanceado y en dos sesiones independientes, a través del Cuestionario de personalidad "Big Five" y del Cuestionario de Valores Interpersonales "SIV". Eliminados aquellos casos en los que algún sujeto no había contestado correctamente a los dos cuestionarios o existía algún error de codificación de alguna variable relevante para el presente estudio, y eliminando también aquellos sujetos de sexo femenino puesto que se disponía de un número no lo suficientemente representativo, se conformó aleatoriamente una muestra significativa de 450 varones que constituyeron los diferentes grupos de especialistas.

RESULTADOS

Se aplicaron sucesivos ANCOVAS (Análisis de la Covarianza) a través del programa 1v del *BMDP* -BioMedical Computer Programs-, tomando como variable independiente la especialización profesional de los sujetos (Estudiantes de Formación Profesional, Militares de Empleo Tropa Profesional y Jefes, Oficiales y Suboficiales Especialistas), y como variables dependientes los diferentes rasgos de personalidad y valores interpersonales de éstos. Esta técnica de análisis de datos se aplicó no sólo para determinar las diferencias entre los tres grupos de especialización profesional, sino también como procedimiento de control estadístico del posible efecto contaminador que pudiera ejercer la edad de los sujetos en los resultados obtenidos por el ANOVA (Análisis de la Varianza).

Los ANCOVAS realizados en cada uno de los cinco grandes factores "Big Five", ponen de relieve un efecto significativo del grupo de especialización sobre dos factores: la *Energía* [$F(1,445)=5.70, p<0.01$] y la *Estabilidad Emocional* [$F(1,445)=4.95, p<0.01$]. De esta forma, y a través de los resultados obtenidos por el método para comparaciones múltiples de Scheffé con un nivel de significación $p<0.05$, podemos observar (Gráfico I) que el grupo de jefes, oficiales y suboficiales presentan significativamente un menor rasgo de energía o extraversión que el resto de los grupos de especialistas: estudiantes y militares de empleo (50.18 vs. 55.17 y 50.18 vs. 54.57); no habiendo diferencias significativas entre estos dos últimos grupos (55.17 vs. 54.57). Por contra (v. Grá-

Gráfico 1
Energía para cada grupo de especialistas

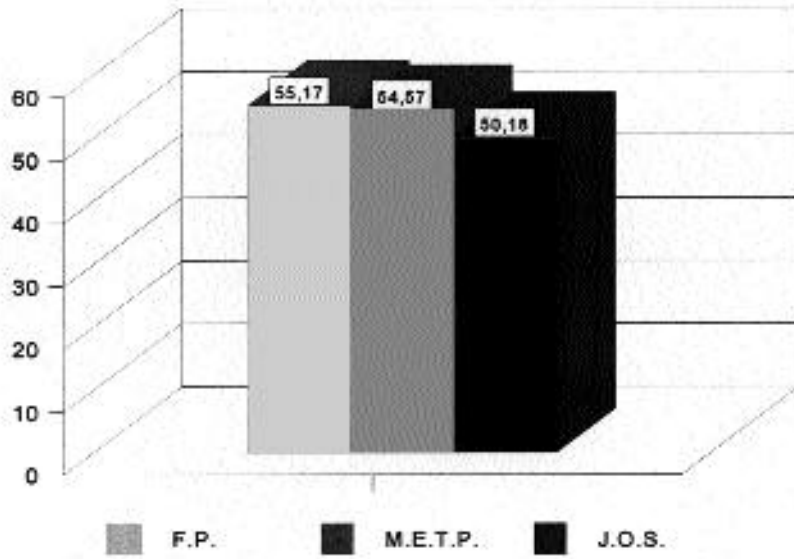
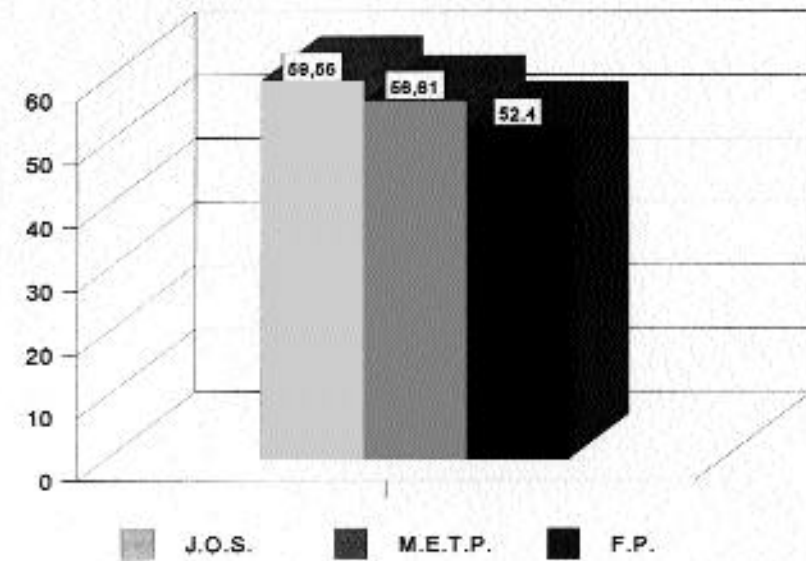


Gráfico 2
Estabilidad emocional para cada grupo de especialistas



FIGO 2), tanto el grupo de jefes, oficiales y suboficiales especialistas como el de militares de empleo presentan significativamente mayor *Estabilidad Emocional* que los estudiantes (59.56 vs. 52.40 y 56.51 vs. 52.40); sin haber diferencias significativas entre ellos (59.56 vs. 56.61).

Respecto al conjunto de subdimensiones que definen a los cinco grandes factores, los ANCOVAS realizados, muestran un efecto significativo del grupo de especialización respecto a la *Dominancia* [$F(1,445)=11.18$, $p<0.00$], subdimensión de la Energía, al *Control de los Impulsos* [$F(1,445)=3.54$, $p<0.05$] y al *Control de las Emociones* [$F(1,445)=4.75$, $p<0.01$], que son las dos subdimensiones de la Estabilidad Emocional, y, por último, a la *Apertura a la Experiencia* [$F(1,445)=3.30$, $p<0.05$], subdimensión del factor Apertura Mental.

De esta forma, y acorde a los resultados obtenidos mediante el método de Scheffé, la Dominancia (v. Gráfico 3) es significativamente mayor en los estudiantes de Formación Profesional que en los jefes, oficiales y suboficiales (55.71 vs. 48.76), y mayor en los militares de empleo tropa profesional que en este último grupo de especialistas (53.66 vs. 48.76). El Control de las Emociones (v. Gráfico 4) es significativamente mayor tanto en los militares de empleo como en los jefes, oficiales y suboficiales respecto al grupo de los estudiantes (57.65 vs. 53.63 y 60.93 vs. 53.63); siendo el Control de los Impulsos (v. Gráfico 5) significativamente mayor en los grupos de jefes, oficiales y suboficiales y militares de empleo, en comparación con el de estudiantes (55.43 vs. 50.80 y 54.47 vs. 50.80). Por contra, la Apertura a la

Gráfico 3
Dominancia para cada grupo de especialistas

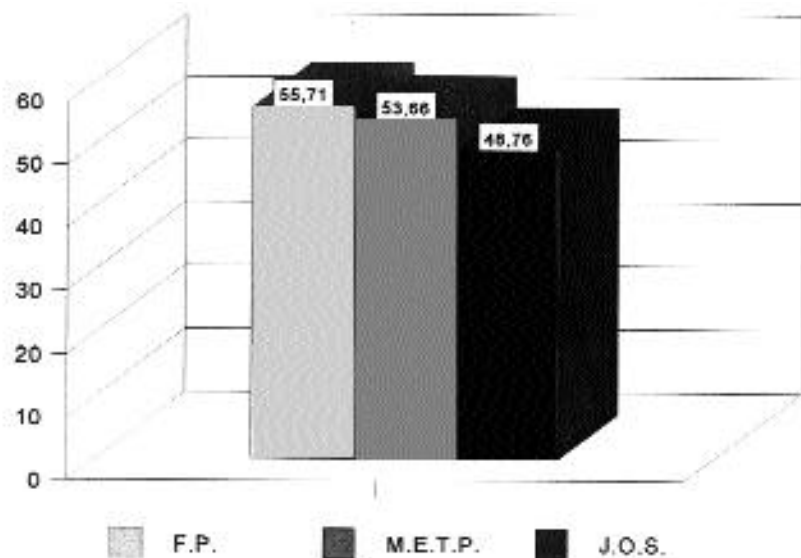


Gráfico 4

Control de las emociones para cada grupo de especialistas

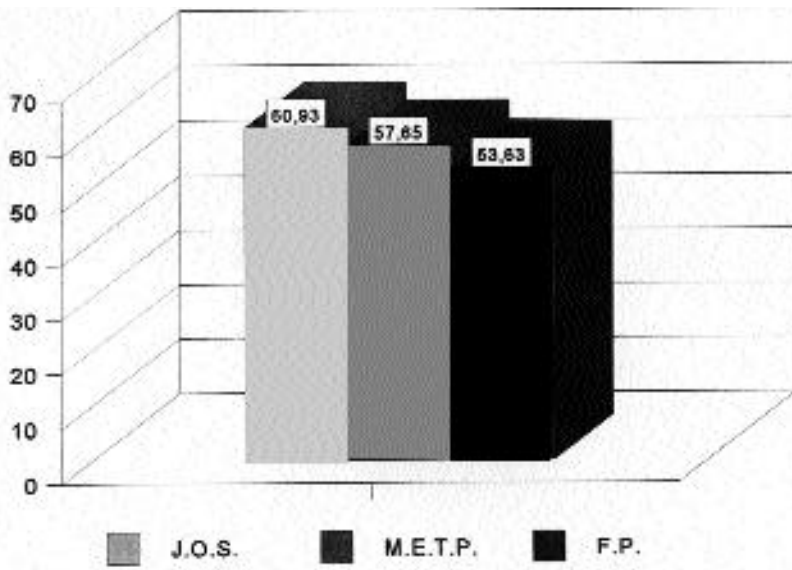
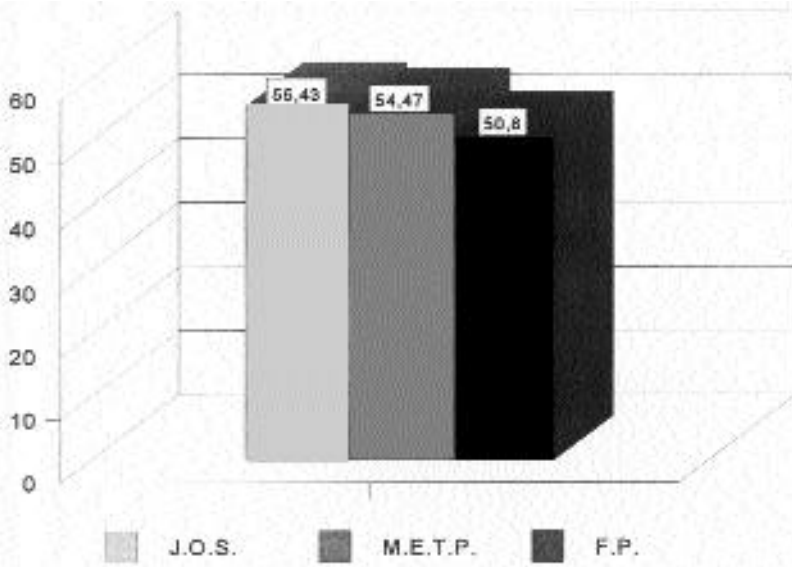


Gráfico 5

Control de los impulsos para cada grupo de especialistas



Experiencia (v. Gráfico 6) es significativamente mayor en los militares de empleo tropa profesional que en el grupo de jefes, oficiales y suboficiales (50.19 vs. 44.16); no existiendo diferencias significativas en relación al grupo de estudiantes.

En último lugar, los ANCOVAS realizados sobre cada uno de los valores interpersonales analizados, muestran que sólo hay un efecto significativo del grupo de especialización para el *Reconocimiento* [$F(1,445)=6.54, p<0.01$] y la *Benevolencia* [$F(1,445)=4.59, p<0.05$]. Como podemos observar en el Gráfico 7, el grupo de estudiantes otorga significativamente mayor valor al Reconocimiento que los militares de empleo (11.12 vs. 10.02) y que los jefes, oficiales y suboficiales (11.12 vs.

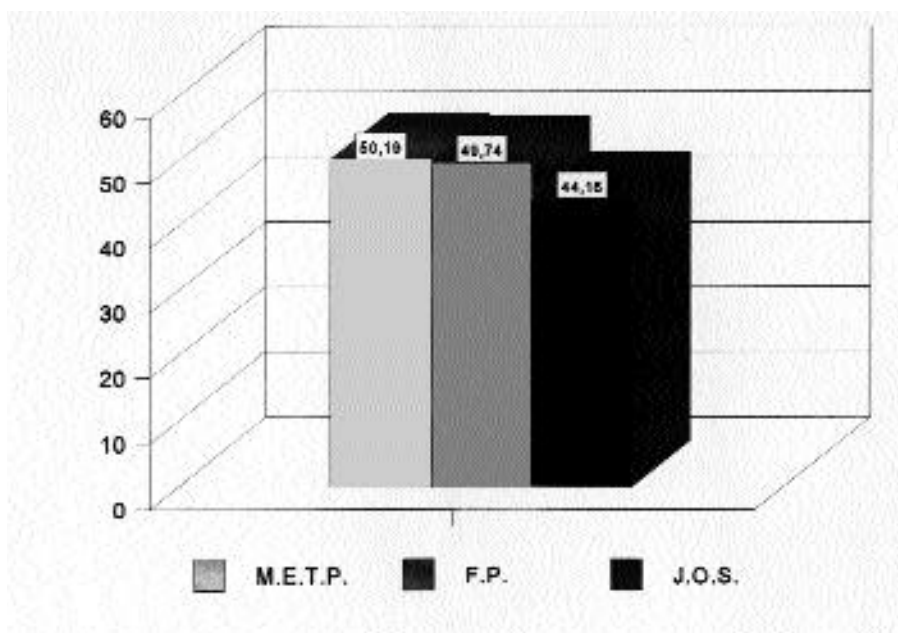
8.98). Por contra, como se representa en el Gráfico 8, este último grupo muestra significativamente un menor valor de Benevolencia que los otros dos grupos de especialistas (15.18 vs. 18.13 y 15.18 vs. 18.00).

DISCUSIÓN

La presente investigación, partiendo de la premisa de poder caracterizar psicológicamente a diferentes grupos de especialistas del Ejército de Tierra, ofrece cómo un conjunto de rasgos de personalidad y valores interpersonales puede ir conformando un perfil psicológico temperamental y motivacional de dicho colectivo profesional.

Como otros estudios ya constataron (Alonso, 1994; Mora, 1996;

Gráfico 6
Apertura a la experiencia para cada grupo de especialistas



Reconocimiento en cada grupo de especialistas

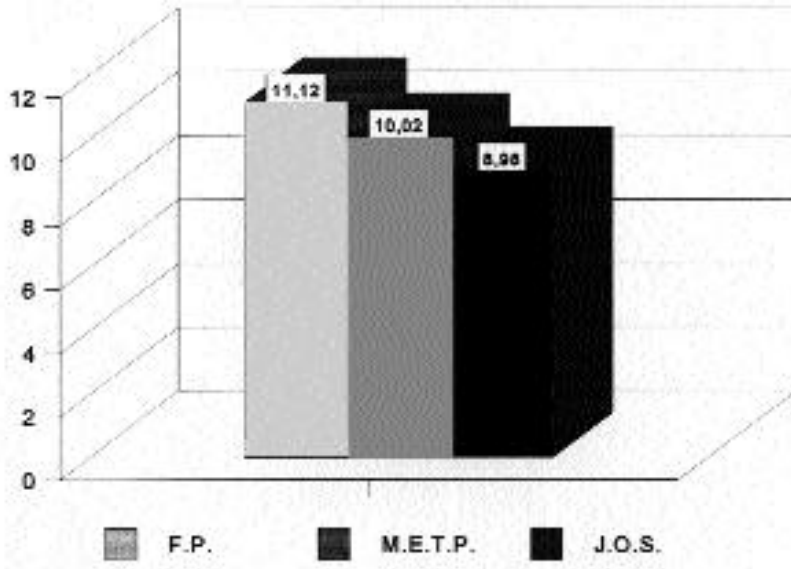
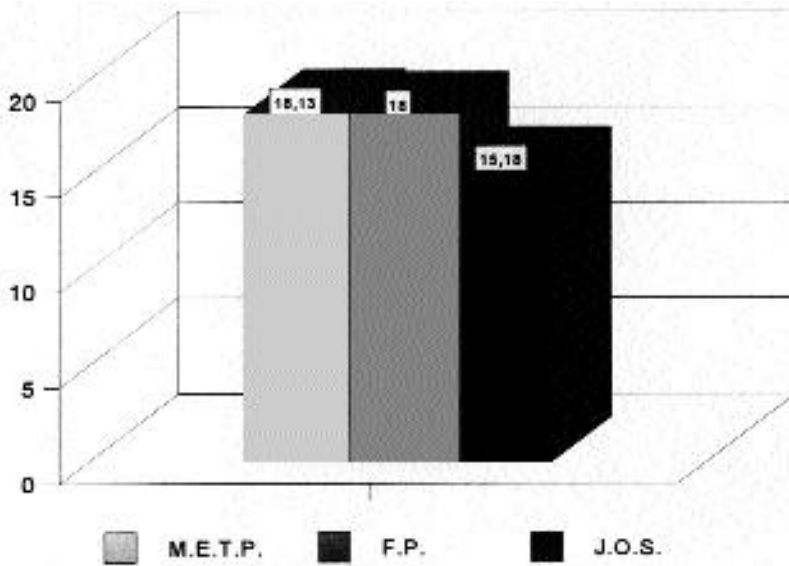


Gráfico 8

Benevolencia en cada grupo de especialistas



Martin, 1996; Couceiro 1997; Valencia, 1997), los sujetos pertenecientes a distintos estamentos militares manifiestan diferencias sustanciales en cualquiera de los ámbitos psicológicos: cognitivos, motivacionales o afectivos. Profundizando para el presente estudio en un colectivo profesional de especial relevancia, los militares especialistas pertenecientes al PE n° 1, dentro de la progresiva profesionalización del Ejército; los resultados obtenidos mostraron que entre éstos hay variaciones significativas para la *Energía, Estabilidad Emocional, Dominancia, Control de las Emociones, Apertura a la Experiencia y Control de los Impulsos*, dentro de la esfera temperamental, y del *Reconocimiento* y la *Benevolencia* dentro de la esfera motivacional.

Consiguientemente, podríamos caracterizar a los distintos grupos de especialistas de forma que el grupo de Jefes, Oficiales y Suboficiales presenta una menor energía, extraversión y dinamismo que los grupos de militares de empleo y los estudiantes de Formación Profesional. Asimismo, muestran una menor valorización de la benevolencia -hacer cosas por los demás y compartirlas con ellos, ayudar a los poco afortunados o ser generoso- que los otros dos grupos de especialistas. Por contra, muestran una mayor estabilidad emocional descrita como poca vulnerabilidad, emotividad, impulsividad e irritabilidad que el grupo de estudiantes.

El grupo de militares de Empleo de Tropa Profesional se caracterizan, a su vez, por una mayor apertura a la experiencia, a las novedades y valores o estilos de vida distintos, que el grupo de los Jefes, Oficiales y Suboficiales, mostrando a su vez, un mayor control de los impulsos en situaciones de incomodidad, conflicto y peligro que los estudiantes. Asimismo, manifiestan un mayor control de las emociones y estabilidad emocional que este último grupo de especialistas.

El grupo de estudiantes de Formación Profesional difiere respecto a los otros grupos de especialistas, en que valoran o conceden mayor importancia al reconocimiento, es decir, a ser bien vistos y admirados, llamar la atención o conseguir el reconocimiento de los demás respecto a los dos grupos restantes de especialistas; mostrando un menor control de los estados de tensión asociados a la experiencia emotiva que el grupo de los Jefes, Oficiales y Suboficiales.

Por último, cabe destacar, en la misma línea de trabajo que señalan otros autores (Soria, 1997), la aplicabilidad de los resultados encontrados en la presente investigación, puesto que es de especial interés en cuanto a la adaptación personal, social y laboral de los diferentes colectivos profesionales del Ejército. Si bien, dicho objetivo excede a las pretensiones de la presente investigación.

REFERENCIAS

- Alonso, S. (1994): *Perfil del Militar: Aproximación al Perfil de Personalidad del Militar de Carrera Grado Superior del E. T.* Zaragoza: Academia General Militar.
- Caprara, G.V. Barbaranelli, C. y Borbogni, L. (1995): *Cuestionario "Big Five"*. Adaptación española de Bermúdez, J. Madrid: TEA Ediciones.
- Costa, P.T. y McCrae, R.R. (1988): Personality in adulthood. A six year longitudinal study of self-reports and spouse ratings on the NEO Personality Inventory. *Journal of Personality and Social Psychology* 54, 853-863.
- Couceiro, R. (1997): *Seguimiento a partir de los factores de la prueba 16-PF de una unidad de seguridad*. Unidad de Psicología. Ministerio de Defensa. Secretaría General Técnica.
- Del Barrio, V. (1992): Evaluación de las características de la personalidad. En Fernández Ballesteros (ed.): *Introducción a la Evaluación Psicológica II*. Madrid: Pirámide.
- Gordon, L.V. (1975): *The Measurement of Interpersonal Value*. Chicago: Science Research Associates.
- Gordon, L.V. (1977): *Cuestionario de Valores Interpersonales*. Adaptación española: Forteza, J.A. Madrid: TEA Ediciones.
- Martín, P. (1996): *Estudio comparativo de personalidad en alumnos de la Academia de Artillería*. Unidad de Psicología. Ministerio de Defensa. Secretaría General Técnica.
- Mora, E. (1996): *Estudio comparativo del perfil psicológico entre soldados militares de empleo y soldados militares de reemplazo*. Unidad de Psicología. Ministerio de Defensa. Secretaría General Técnica.
- Soria, L.G. (1997): *Perfil psicológico del militar profesional especialista*. Unidad de Psicología. Ministerio de Defensa. Secretaría General Técnica.
- Valencia, V. (1997): *Diferencias de personalidad del Ejército de Tierra: Un estudio comparativo*. Unidad de Psicología. Ministerio de Defensa. Secretaría General Técnica.