

INVESTIGACIÓN

FACTORES DE RIESGO EN LA ADOLESCENCIA

M.A. Álvarez,-Monteserín, R. Martínez Arias, M. González, F. Chacón, C. Rojo, A. Rubio, F. Moreno, F. Sardinero y P. Delgado

RESUMEN

El objetivo principal de esta investigación fue la detección de necesidades psicosociales y educativas en la población de 12 a 18 años de Móstoles. Se recogieron datos de tres grupos de sujetos: de 12 a 14 años (n=1363), de 15 a 18 años (n=1780) y de 17-18 años no escolarizados (n=113).

Las dimensiones exploradas se referían a una gran diversidad de problemáticas de la adolescencia: violencia y agresividad, alimentación, autoestima, racismo, sexismo, insolidaridad, actitudes hacia la escuela y el aprendizaje, rendimiento académico, relaciones con los padres y relaciones entre los jóvenes. También se estudiaron aspectos referidos a ocio y tiempo libre y consumos de sustancias adictivas. Se obtuvo una tipología de jóvenes, para establecer mediante análisis de conglomerados, grupos de necesidades, objeto de futuras intervenciones, resultando tres grandes categorías, una de las cuales podría considerarse como característica de los adolescentes en riesgo y con mayor necesidad de intervenciones.

ABSTRACT

The main issue of this research was to detect psychosocial and educational needs in the population aged between 12-18 from the city of Móstoles (Madrid). Data were gathered from three groups of individuals: Aged 12-14 (n=1363), Aged 15-18 (n=1780) and 17-18 outside school system (n=113).

The dimensions explored were related to a great variety of problems of adolescence: violence and aggressiveness, feeding patterns, self-esteem, racism, sexism, unsolidarity, attitudes towards school and learning, academic achievement, relationships with parents and between young people. Also were studied aspects related to leisure and spare time as well as addictive substances consuming. A typology of youngs was obtained in order to establish through of cluster the analysis, groups of needs, object for future interventions. Three major categories were obtained, one of which could be considered as characteristic of the adolescents under risk and with the highest need of interventions.

PALABRAS CLAVE

Adolescencia, Factores de riesgo, Violencia, Consumo de sustancias, Educación.

KEY WORDS

Adolescence, Violence, Substances consuming, Educations.

INTRODUCCIÓN

Este estudio está centrado en el análisis de los patrones de relaciones existentes entre diversas conductas problemáticas de los sujetos adolescentes, algunas de las cuales son consideradas como factores de riesgo. Dos son los motivos que nos han llevado a centrar nuestro estudio en el período de edad de 12-18 años, que abarca las etapas consideradas como pre-adolescencia y adolescencia. En primer lugar, éste es un período en el que la mayor parte de la población está ubicada en centros educativos, lo que facilita la aplicación de programas de prevención e intervención y en segundo lugar, la mayor parte de los investigadores coinciden en señalar que se trata de un período crucial para la constitución de la identidad social y personal, una etapa de transición entre *la infancia* y *la madurez*, que por sus demandas de adaptación produce tensiones tanto personales como sociales. La *adolescencia* es más un proceso, una etapa de transición que un estadio con límites temporales fijos (Morón, 1990). En la adolescencia se aprenden e inician una gran variedad

de comportamientos críticos para la salud y el bienestar que pueden condicionar de forma notable la vida adulta de la persona (Jessor, 1984; Moraleda, 1992). De una revisión de los estudios publicados en España sobre los adolescentes se deducen determinadas problemáticas que constituyen el eje de nuestra investigación. La adolescencia y los procesos en ella implicados afectan a la dinámica familiar, incrementando los conflictos. La calidad de las relaciones familiares, junto con la autoestima son variables cruciales en la mayor parte de los estudios sobre las conductas inadaptadas en la adolescencia (Alberdi, 1995; Herrero et al., 1990; Montraveta, 1994; Musitu y Lila, 1993; Ochaíta, 1995; Ochaíta y Espinosa, 1995; Williamson et al., 1993). La rebelión frente al mundo adulto propia de la adolescencia se manifiesta también en el ámbito escolar, afectando al rendimiento académico (Castejón, Navas y Sampascual, 1996; Funes, 1996; Glenn, 1993; González-Pineda et al., 1997; González Touron, 1992; Mestre et al., 1992; Pardo y Olea, 1993; Vidal Foch, 1996.) Asimismo, una de las características de esta época es la aparición de conductas

no convencionales, llegando en ocasiones a la conducta antisocial (Romero et al., 1993; Urrea, 1994, 1995). Dada la problemática antes señalada, no es extraño que sea un período que preocupa especialmente a políticos y gestores de servicios sociales comunitarios, especialmente para la planificación de programas preventivos.

En esta línea se enmarca el presente estudio sobre la problemática psicoeducativa y social de la población adolescente (12-18 años) de Móstoles, encargado por la Concejalía de Educación y cofinanciado por el Ayuntamiento y por la Consejería de Educación y Cultura de la Comunidad de Madrid. Los resultados de la investigación serán utilizados para la planificación de programas de intervención sobre las principales problemáticas y serán desarrollados por el Equipo Psicopedagógico Municipal.

Aunque en la investigación se utilizaron tanto metodologías cualitativas como cuantitativas, los resultados expuestos en este trabajo se refieren únicamente a datos de las encuestas.

Método

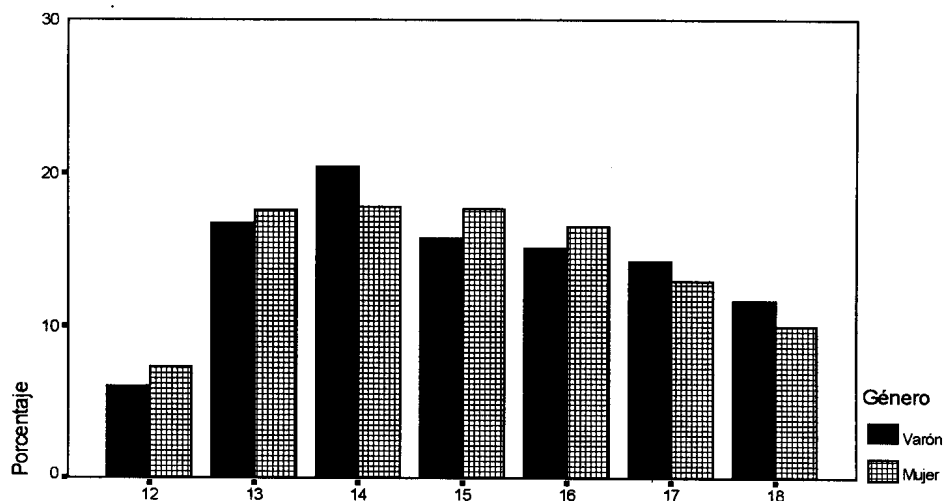
Participantes.

La población objetivo fueron los adolescentes de Móstoles, entendiéndose por tales los sujetos comprendidos entre 12 y 18 años. Por dificultades con el marco muestral fueron excluidos

los sujetos de 17 y 18 años no escolarizados, de los que se obtuvo una muestra incidental procedente de escuelas taller y otros servicios municipales. En este trabajo los resultados se refieren únicamente a los adolescentes escolarizados. La población fue dividida en dos grandes dominios: sujetos escolarizados en 8° de E.G.B y 1° y 2° de E.S.O que, básicamente coinciden con las edades de 12 a 14 años y los sujetos de 16 a 18 escolarizados en F.P., 3° y 4° de E.S.O, B.U.P, Bachillerato y C.O.U. Se realizó un muestreo por conglomerados en cada uno de los dominios, con un error muestral máximo del 5% y nivel de confianza del 95%, siendo las unidades primarias de muestreo todos los grupos de los colegios públicos, concertados y privados del municipio. El marco muestral fue facilitado por la Concejalía de Educación. Todos los sujetos presentes en las clases el día de aplicación de las encuestas, las cumplimentaron. Todos los centros en los que hubo grupos seleccionados participaron en el estudio. Únicamente fueron eliminados 3 grupos que por pertenecer a un centro nocturno tenían una mayoría de sujetos con más de 18 años y fueron sustituidos por los correspondientes grupos suplentes. El número de sujetos fue de n=1363 de 12 a 14 años y de n=1781 de 15 a 18. En la figura 1 se presenta la distribución según el género en cada uno de los grupos de edad.

Como puede observarse en la figura, la distribución por género está equilibrada en todos los grupos de edad.

Figura 1.
Distribución de los sujetos según género y edad



Además de las dos muestras de adolescentes, se seleccionaron dos muestras de padres, por el mismo procedimiento, ya que eran los adolescentes los encargados de llevarles las encuestas a sus padres en un sobre que contenía dentro otro franqueado para enviar al Servicio Psicopedagógico Municipal. La tasa de retorno de las encuestas de los padres fue relativamente alta, dado el procedimiento del correo, en torno al 30%, contestando $n=443$ padres de chicos de 12-14 años y $n=439$ del grupo de sujetos de 15 a 18. No hubo sesgos importantes de no respuesta según el nivel cultural, estando infrarrepresentado únicamente el grupo de padres "sin estudios".

Procedimiento.

Orientados por la revisión de la problemática tratada en la literatura sobre

la adolescencia, las entrevistas con informadores clave y los grupos de discusión con adolescentes, padres y otros referentes adultos, se elaboraron cuestionarios para adolescentes y padres, con dos versiones en función de la edad, aunque coincidentes en un 98%. Los cuestionarios de adolescentes incluían varias dimensiones "a priori": relaciones familiares, educación y relaciones con los profesores, actitudes (sexismo, racismo e intolerancia), conductas relacionadas con la alimentación, autoestima, agresividad y violencia, actividades de ocio y tiempo libre, consumo de tabaco, alcohol y otras drogas, sexualidad, conductas de riesgo y otras variables relacionadas con el Municipio y sus servicios. Las preguntas relativas a actividades de ocio y tiempo libre, consumo, sexualidad, conductas de riesgo, y variables sociodemográficas, fueron formuladas con opciones de respuesta cerradas. Las preguntas referidas a las restantes

dimensiones se plantearon en escala tipo Likert de 0 a 5 y fueron sometidas a análisis factorial para reducir la dimensionalidad.

Las dimensiones exploradas en el cuestionario de padres trataban fundamentalmente sobre educación y relaciones con el centro, opinión sobre violencia, actitudes, relaciones familiares, conductas de alimentación de los hijos y otras variables relativas a la valoración del Municipio y sus servicios, así como variables sociodemográficas. Las preguntas planteadas en escala tipo Likert también fueron sometidas a análisis factorial.

Las encuestas se aplicaron de forma colectiva en las aulas seleccionadas, después de concertar con los centros el día y la hora de la aplicación. En todos los casos fueron aplicadas por psicólogos experimentados. Los estudiantes de los grupos seleccionados llevaban a su casa el cuestionario de los padres, que una vez cumplimentado debían devolver por correo al Servicio Psicopedagógico Municipal en el sobre franqueado. El tiempo de respuesta de las encuestas de los adolescentes oscilaba entre los 30 y 60 minutos.

Variables analizadas.

Las variables analizadas proceden en una gran parte de los resultados de los análisis factoriales, que no se describen aquí, además de las referidas a rendimientos académicos y actividades de ocio y consumos. Las dimensiones seleccionadas son las estudiadas más frecuentemente en los estudios sobre la problemática de los adolescentes. Las referidas a los adolescentes fueron: autoestima, temor al fracaso, racis-

mo, sexismo e insolidaridad, relaciones entre jóvenes, preocupación por el peso, relaciones positivas con la familia, relación autoritaria, disciplina excesiva, actitud positiva hacia el colegio y estudio, autoeficacia, falta de interés y motivación, opinión sobre la violencia en el entorno, justificación de las conductas agresivas y varias dimensiones relativas a las relaciones entre iguales. Además de estas dimensiones establecidas mediante análisis factorial, se utilizaron las otras anteriormente citadas.

Un análisis factorial de las preguntas de escala del cuestionario de los padres, puso de relieve cuatro dimensiones: atención, cuidado y comunicación con los hijos, relación autoritaria, valoración positiva de los jóvenes e intolerancia.

Análisis de datos.

En primer lugar se calcularon las correlaciones de Pearson entre las diferentes dimensiones. Estas correlaciones fueron calculadas por separado para los dos grupos de edades.

En segundo lugar, dado que no todos los adolescentes se enfrentan por igual a esta etapa vital, pareció de interés clasificar a los sujetos en grupos con objeto de identificar aquellos que muestren mayores necesidades de atención y asesoramiento en este período crítico. Se analizaron los datos por medio del análisis de conglomerados de *k-medias*. Se probaron soluciones con distinto número de grupos, pero se optó por la solución con tres grupos por parecer la más relevante para los objetivos del estudio y de más fácil interpretación. Las variables introducidas en la

clasificación fueron las derivadas mediante análisis factorial, el rendimiento académico y preguntas relativas a la frecuencia de consumo de alcohol y sustancias.

Finalmente, se analizaron algunas relaciones entre la pertenencia a los grupos y otras variables de interés para caracterizar mejor a los grupos. Las variables relacionadas fueron las relativas a las relaciones familiares expresadas por los padres y su actitud, así como el nivel de estudios. También se relacionaron con el género y edad de los sujetos. En el caso de las variables cuantitativas se utilizó el análisis de varianza y en las cualitativas se analizaron las relaciones por medio de la prueba de χ^2 .

Resultados y discusión.

1. Correlaciones entre las variables.

No se presentan aquí las matrices de correlaciones completas, ya que debido al tamaño muestral hay un gran número de correlaciones estadísticamente significativas ($p < 0.001$), limitándonos a comentar las más relevantes (superiores a 0,20).

Correlaciones en el grupo de 12-14 años

Son destacables las correlaciones entre el factor "*justificación de la violencia*" y otros factores que podrían definir el perfil de lo que socialmente conocemos como "persona conflictiva". Dicha dimensión correlaciona positivamente con actitudes como el *racismo* (0.28), *el sexismo* (0.31) y la *insolidaridad* (0.35), así como con algunas dimensiones de las relaciones familiares, tales como las *relaciones auto-*

ritarias (0.52) y con la *disciplina rígida* (0.24). La justificación de la conducta violenta correlaciona negativamente con la *autoeficacia* (-0.23), *la actitud positiva hacia el colegio y el estudio* (-0.33) y con la relación positiva y de apoyo con los padres (-0.37).

El sistema de relaciones encontrado permite definir el perfil violento como una persona que muestra opiniones racistas, es insolidario, sexista y ha sido educado en un contexto familiar en el que predomina la disciplina rígida y el autoritarismo, es poco eficaz, muestra actitudes negativas hacia el colegio, así como hacia las relaciones con sus padres.

Por otra parte, conviene destacar la correlación positiva entre la actitud positiva hacia el colegio y el estudio y la buena relación y valoración de los padres (0.32). La autoestima correlaciona de forma positiva y elevada con la autoeficacia (0.54) y con la buena relación y valoración de los padres (0.23), lo que concuerda con los datos sobre desarrollo de la autoestima en adolescentes, y negativamente con el temor al fracaso (-0.35).

Correlaciones en el grupo de 14 a 18 años

Los resultados son bastante similares a los presentados en el apartado anterior. *La justificación de la violencia* correlaciona positivamente con el *racismo* (0.29), *sexismo* (0.33), *insolidaridad* (0.35), *falta de interés y motivación* por el estudio (0.29) y la *relación autoritaria* con los padres (0.43). Como en el grupo anterior, correlaciona negativamente con la actitud positiva hacia el colegio y el estu-

Tabla 1.
Medias de los tres grupos en las variables de la clasificación.

<i>Variables</i>	<i>Grupo 1</i>	<i>Grupo 2</i>	<i>Grupo 3</i>
Justif. Violencia	2,13	2,58	1,93
Temor fracaso	2,05	2,37	2,26
Autoestima	3,72	3,23	3,22
Racismo	2,19	2,20	1,54
Sexismo	2,53	2,56	1,84
Insolidaridad	3,02	3,18	2,28
Autoeficacia	3,94	2,80	3,10
Act. pos. estudio	3,71	2,81	3,48
No motiv. Estudio	2,58	2,86	1,97
Resl. Posit. Padres	4,13	3,46	3,94
Rel autoritaria	2,22	2,89	2,30
Disciplina	2,85	2,71	2,79
Amigos	3,63	3,45	3,52
Participación grupo	3,51	3,38	3,64
Seguir al grupo	2,29	2,46	2,19
Rendimiento académico	3,64	2,06	2,93
Calimocho	1,39	2,16	1,55
Cubatas	1,13	1,70	1,23
Vino	1,16	1,68	1,20
Chupitos	1,15	1,82	1,29
Cerveza	1,18	1,94	1,28
Cannabis	1,09	1,88	1,21

Nota: las puntuaciones en las dimensiones son puntuaciones factoriales, transformadas a la escala original de las preguntas de 1 a 5. Las puntuaciones referidas a los consumos están en una escala de frecuencia de consumo.

dio (-0.25) y con la buena relación y valoración de los padres (-0.23).

La *autoestima* correlaciona alta y positivamente con la *autoeficacia* (0.55), con la *facilidad para las relaciones entre iguales* (0.22) y negativamente con el *temor al fracaso* (-0.27). También se han encontrado ciertas relaciones con las conductas de relaciones familiares. La educación autoritaria en el contexto familiar correlaciona positivamente con el *racismo*

(0.24), *sexismo* (0.31) y la *insolidaridad* (0.24).

2. Resultados del análisis de conglomerados.

Presentamos los resultados de la solución que clasifica al conjunto de sujetos en tres grupos. Todas las variables presentadas contribuyen significativamente a la separación de los grupos, según los

Figura 2.
Perfiles de los tres grupos en frecuencia de consumo de alcohol y cannabis.

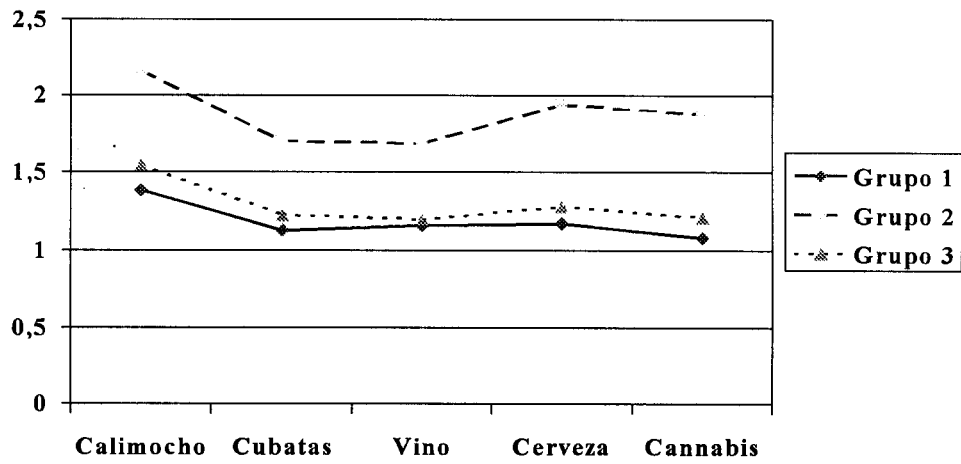


Figura 3.
Perfiles de los tres grupos en actitudes y relaciones con los padres.

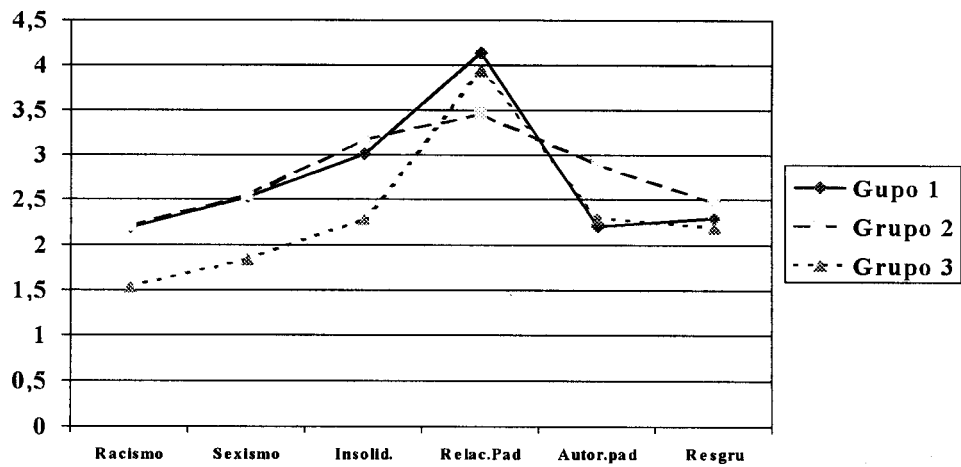
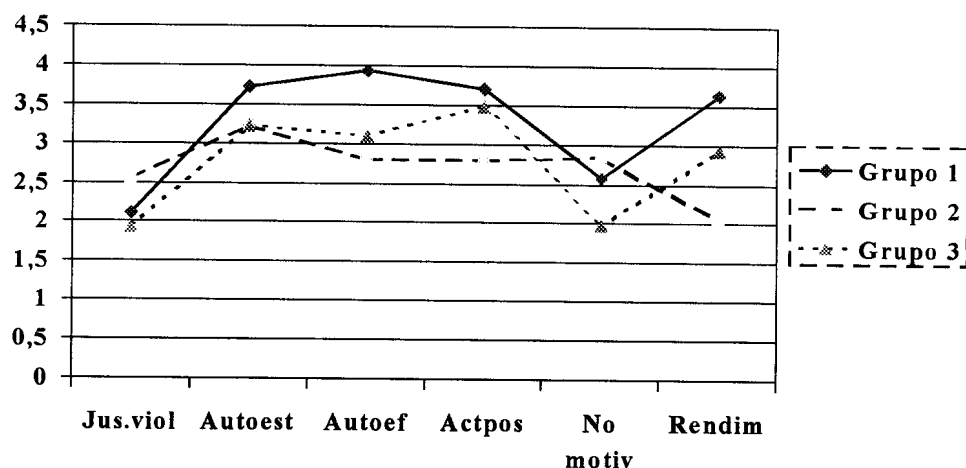


Figura 4.
Perfiles de los tres grupos en las restantes variables de clasificación



resultados del análisis de la varianza ($p < 0.001$). La clasificación llevó a tres grupos, con tamaños de 1067, 968 y 1097 casos, respectivamente. En la tabla 1 se presentan las medias de cada uno de los grupos en las variables del estudio.

En las figuras 2, 3 y 4, se presentan gráficamente los perfiles de los tres grupos en las frecuencias de consumo de alcohol y cannabis, actitudes y relaciones con los padres y otras variables de la clasificación.

Como puede observarse fácilmente en la tabla 1 y en las figuras 2, 3 y 4, que representan los perfiles, el grupo de adolescentes de interés para los programas preventivos es el grupo 2, puesto que en él se presentan en mayor medida

que en los otros dos grupos la mayor parte de las conductas de riesgos: mayor frecuencia de consumos de sustancias adictivas, justificación de la violencia, ausencia de motivación al estudio, menor rendimiento académico, autoeficacia. También parecen mostrar peores relaciones con la familia, así como se muestran algo más racistas e intolerantes.

Posteriormente se analizaron las relaciones entre la pertenencia al grupo y las variables derivadas del cuestionario de padres, para permitir caracterizar mejor algunos aspectos de este grupo de riesgo: falta de confianza en los jóvenes/autoritarismo, atención y comunicación e intolerancia. En la tabla 2 se presentan las medias de cada uno de los grupos. Las diferencias con el contraste F

Tabla 2.
Medias de dimensiones de los padres en los tres grupos

<i>Variables padres</i>	<i>Grupo 1</i>	<i>Grupo 2</i>	<i>Grupo 3</i>	<i>Diferen.</i>
Falta confianza/ autoritarismo	2,56	2,85	2,64	2>1 y 3
Atención/ comunicación	4,14	3,99	4,05	2<1 y 3
Intolerancia	2,32	2,38	2,18	2 y 1>3

se mostraron significativas ($p < 0.001$) y se realizó a posteriori el contraste de Bonferroni, estableciendo un nivel de significación $p < 0.05$.

Como puede observarse en la tabla, el grupo 2 en el que se concentran las conductas de riesgo, tiene padres que se caracterizan por mayores puntuaciones en *relaciones autoritarias e intolerancia*. Aunque todos los padres muestran puntuaciones medias elevadas en el factor de *atención, cuidado y comunicación con los hijos*, los padres de este grupo puntúan significativamente menos que los padres de los sujetos de los otros dos grupos.

Mediante contrastes χ^2 se exploraron relaciones entre la pertenencia al grupo y algunas variables sociodemográficas, como género, nivel de edad, nivel cultural de los padres y situación laboral de estos. Para no reducir el tamaño de la muestra, los datos referidos a las dos últimas variables fueron obtenidos de las respuestas de los adolescentes, previa comprobación de la elevada congruencia que existía en estas preguntas entre sus respuestas y las de los padres. A continua-

ción exponemos únicamente los resultados más relevantes.

Las únicas relaciones importantes fueron las encontradas con las variables género y edad ($p < 0.0001$). Con respecto a la variable género, el examen de los residuos nos permite señalar que la proporción de varones en el grupo 2 es significativamente mayor de la esperada, sucediendo lo mismo con las chicas en el grupo 3, que es el que presenta las menores puntuaciones en los factores de riesgo. Podríamos decir por lo tanto que en el grupo que hemos llamado de riesgo abundan más los varones, lo que concuerda con la mayor parte de los trabajos publicados, que encuentran patrones de conducta más conflictivos en los adolescentes varones.

Con respecto al nivel de edad, hay una proporción significativamente mayor de chicos de 15 a 18 años en el grupo 2, lo que indica la presencia de conductas más conflictivas entre los sujetos de mayor edad.

Las relaciones analizadas con otras variables también resultaron estadísticamente significativas debido al ele-

vado número de sujetos, pero los valores de las correlaciones son insignificantes en cuanto al tamaño. El único resultado de interés es el que se refiere al nivel cultural del padre, encontrándose una elevada proporción de casos del grupo 2 entre los padres sin estudios.

Conclusiones

Los datos del presente estudio confirman un dato resaltado por los principales investigadores de la adolescencia: la adolescencia más que una etapa fija, es un proceso durante el cual el adolescente va adaptándose a distintas situaciones vitales nuevas. El resultado final de ese proceso no está prefijado, no se trata de un proceso lineal, sino que en muchas ocasiones sufre altibajos.

No obstante es posible detectar un grupo de adolescentes que comparten una serie de comportamientos y actitudes que puede identificarse como de riesgo, y que deben ser objeto de especial atención por parte de los profesionales y de las distintas administraciones. Estos jóvenes inician un proceso de exclusión social, donde se conjugan una serie de deficiencias en múltiples esferas: familiar, social, educativa, laboral, sanitaria, etc. Por este motivo es preciso con ellos adoptar un enfoque de planificación integral, con una coordinación intensa de todos los recursos sociales.

Además de poner en marcha programas sobre problemáticas espe-

ficas: tolerancia, drogas, prevención de conductas de riesgo, fracaso escolar; es preciso realizar programas de seguimiento que monitoricen estos grupos de riesgo durante su etapa adolescente. Además, sería preciso diseñar programas integrales con especial atención a los mencionados grupos.

Referencias

- Alberdi, I. (1995). *Informe sobre la situación social de la familia en España*. Madrid: Ministerio de Asuntos Sociales.
- Castejón, J. L., Navas, L y Sampascual, G (1996). Un modelo estructural del rendimiento académico en matemáticas en la educación secundaria.
- Funes, J. (1996). Necesidades educativas de los adolescentes en situación de riesgo social. *Educación Social*, 2, 52-74.
- Glenn, C. L. (1993). Schooling and the family crisis. *Revista Española de Pedagogía*, 196, 573-605.
- González, M. C. y Touron, J. (1992). *Autoconcepto y rendimiento escolar*. Pamplona: EUNSA.
- González-Pineda, J., Núñez, J. C., González-Pumariega, S. y García, M. (1997). Autoconcepto, Autoestima y rendimiento escolar. *Psicothema*, 9, 271-289.
- Herrero, J., Musitu, G., García Pérez, F., y Gomis, M. J. (1990). Las prácticas educativas de los padres en la adolescencia,

III Congreso Nacional de Psicología Social, 1, 352-361.

Jessor, R. (1991). Vulnerability and resilience: a study of high-risk adolescents. *Child Development*, 62, 600-616.

Mestre, V.; García Ros, R. y Frías, D. (1992). Desadaptación escolar y estado emocional en la Adolescencia. Un estudio empírico en la población valenciana. *Sur-gam*, 424, Mayo-Julio.

Montraveta, I. (1995). Apuntes sobre un estudio de las relaciones entre generaciones. *Infancia y Sociedad* 29, 147-164.

Moraleda, M. (1992). *Psicología del desarrollo*. Barcelona: Boixareu Universitaria.

Morón, P. (1990). Contestación en la adolescencia. *Psicopatología*, 10, 182-185.

Musitu, G., Lila, y Murillo, M. S. (1993). Estilos de socialización familiar y formas familiares. *Intervención Psicosocial*, 2, 77-88.

Ochaíta, E. (1995). Desarrollo de las relaciones padres/hijos. *Infancia y Sociedad*, 30, 207-227.

Ochaíta, E. y Espinosa, M. A. (1995). Nuevas relaciones en el seno de las familias de finales del Siglo XX; las relaciones entre miembros de generaciones alternas. *Infancia y Sociedad*. 29, 27-45.

Pardo, A. y Olea, J. (1993). Desarrollo cognitivo-motivacional y rendimiento académico en la segunda etapa de E.G.B y B.U.P. *Estudios de Psicología*, 49, 21-32.

Romero, E., Garra, A y Luengo, M. A. (1993). If-monitoring, grupo de iguales y delincuencia Juvenil: un análisis empírico. *Análisis y Modificación de Conducta*, 19, 29-42.

Urra, J. (1995). Conducta antisocial: evaluación, tratamiento y prevención en la adolescencia. *Anuario de Psicología Jurídica*, 4, 183-184.

Vidal Foch, M. P. (1996). La situación de la problemática educativa de los 14-16 años en Catalunya. *Educación Social*, 2, 6-7.

Williansom, J., Borduin, C. H. y Howe, B. (1993). Ecología de los malos tratos infligidos a los Adolescentes. *Revista de Psicología Social Aplicada*, 3, 23-49.

