

ARGENTINA

ACTA PSIQUIÁTRICA Y PSICOLÓGICA DE AMÉRICA LATINA

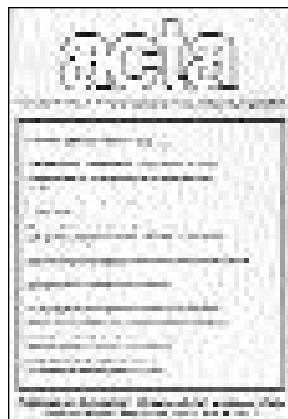
Director: GUILLERMO VIDAL

Editor: FUNDACIÓN ACTA BUENOS AIRES

Dirección: SERRANO 669 1° P, 1414 BUENOS AIRES.

ARGENTINA

Números editados al año: 4



V O L U M E N 4 3 • N Ú M E R O 1 • M A R Z O 1 9 9 7

- Desarrollo humano. G. Vidal. Malabia 2274, piso 13° A. 1425 Buenos Aires, Argentina. Fax (54-1) 857 31 51.
- Alteración y salud mental. L. Meyer
- A propósito del... «managed care» F. Lolas Stepke y M. Agrest
- Constructividad (II): La construcción de las categorías puras, los contenidos y sesgos sociales de las categorías y las significaciones de los constructos personales. Ricardo H. Ruiz. Centro de Investigaciones en Psicociencias, Fundación Acta, Fondo para la Salud Mental.
Palabras clave
Construcción. Construcción general. Construcción social. Constructo personal.
Resumen
Se tratará de demostrar que tres teorías referidas a la construcción de la realidad no son necesariamente incompatibles. Se considerarán la teoría psicogenética de la construcción intelectual (Piaget), la teoría de la construcción social de la realidad (Berger y Luckmann) y la teoría de los constructos personales de Kelly. Estas teorías más que oponerse entre sí se refieren a niveles distintos de análisis del proceso de construcción que implica siempre construcción de la realidad y construcción del sujeto. Es un intento de contribuir a la unidad de la psicología como ciencia.
- La ciencia como invención narrativa. Fernando Lolas Stepke. Profesor titular de la Facultad de Medicina y Vicerrector Académico y Estudiantil. Universidad de Chile.

- Consumo de tabaco, alcohol, marihuana y cocaína en varones de 18 años de la ciudad de Buenos Aires. Estudio comparativo 1988-1992. Edith Serfaty. (Pacheco de Melo 3081 1425 Buenos Aires), Alicia Masaútis, J. Kelmendi de Ustaran, Héctor Boffi-Boggero, Jorge Andrade y V. Luis Foglia.

Palabras clave

Jóvenes. Tabaco. Alcohol. Marihuana. Cocaína

Resumen

El consumo de sustancias tóxicas entre los jóvenes es uno de los mayores problemas de salud pública. El Centro de investigaciones Epidemiológicas (CIE) —Academia Nacional de Medicina— efectuó el estudio del consumo de tabaco, alcohol, marihuana y cocaína en varones de 18 años con residencia en la ciudad de Buenos Aires, mediante un cuestionario anónimo autoadministrado en 1988 y 1992. Ambos estudios fueron desarrollados en condiciones semejantes. Se detectó una disminución del consumo de tabaco, pero un incremento en lo que respecta a alcohol, marihuana, cocaína y en el consumo simultáneo de tabaco, alcohol, marihuana y cocaína. Estos estudios epidemiológicos pueden servir de base para programas de prevención tanto para la población general como para estudiantes.

- Intolerancia a la ambigüedad en trastornos afectivos y esquizofrénicos: una comparación transcultural. A. Heerlein (Departamento de Psiquiatría, División Norte, Facultad de Medicina Universidad de Chile. Av. La Paz 1003, Santiago de Chile.), J. Santander, P. Richter.

Palabras clave

Ambigüedad. Personalidad. Depresión. Rigidez. Intolerancia.

Resumen

Intolerancia a la ambigüedad es un constructo de la personalidad y un modelo cognitivo que ha recibido un creciente interés en investigación psicopatológica. En un estudio transcultural se examina la intolerancia a la ambigüedad en una muestra de pacientes hospitalizados con trastornos depresivo unipolar, bipolar, esquizofrénico (DES III-R) y un grupo control de las clínicas psiquiátricas de la Universidad de Heidelberg y de la Universidad de Chile respectivamente. El grupo de depresivos mayores unipolares de ambos países revelan valores significativamente mayores que los del grupo control, medidos con la escala de Kischkel. En la muestra alemana los unipolares se diferenciaron de los esquizofrénicos y en la chilena de los bipolares. Se encontró una asociación íntima entre intolerancia a la ambigüedad y el constructo «Rigidez» de la personalidad premórbida. El significado y las implicancias teóricas y clínicas de estos hallazgos se discuten finalmente.

- Desempleo juvenil. Evaluación de estrategias. Mirta Gavilán. Dpto. de Psicología, Fac. de Humanidades y Ciencias de la Educación, UNLP.

Palabras clave

Desempleo. Juventud. Globalización. Educación.

Resumen

Este trabajo está referido al desempleo juvenil y su conceptualización en diferentes contextos mundiales, y a las estrategias educativas, dentro de los sistemas formal y no formal de la educación, que se han implementado en diferentes países (tomando como ejes el contexto europeo a través de la CEE y la situación latinoamericana) para afrontar estos problemas. Se intenta analizar lo que la globalización de la economía trae aparejado en los aspectos sociales y psicológicos de la persona y los grupos, y en qué forma varían en distintas realidades sociales, políticas y económicas. A través de la evaluación de las diversas respuestas en los sistemas mencionados y en los programas compensatorios estudiados, vemos que no existe una res-

puesta absoluta a un problema tan complejo. De la evaluación de las diferentes estrategias sobre el tema del desempleo juvenil surgen algunas conclusiones básicas que se deberían tener en cuenta en el momento de elaborar planes y programas (propuestas) que pretendan ser consistentes y efectivas.

- La imagen del psicólogo en estudiantes de Psicología y en el público en general. Marta Silvia Sans de Uhlandt (Profesora Adjunta de Psicología General. Facultad de Ciencias Humanas. Universidad Nacional de San Luis. Ejercito de los Andes 950, 5700 San Luis, Argentina), Anna Teresa Rovella y Claribel M. de Barbenza.

Palabras clave

Representación social. Psicólogo.

Resumen

Se presentan los resultados de una encuesta aplicada a un sector de la población de estudiantes de Psicología de uno a cinco años de la Universidad Nacional de San Luis, Argentina (Muestra EP93), y a una muestra de personas ajenas a la temática psicológica, que incluía estudiantes de otras carreras (física, química, matemática, computación), comerciantes, empleados públicos y docentes no universitarios (Muestra Otros). Se comparan estos resultados con los obtenidos en 1974, utilizando una metodología muy similar. Se observan diferencias en varios aspectos: actualmente los estudiantes evidencian mayor realismo y manejan información más adecuada cuando optan por esta carrera, siendo su decisión más reflexiva y clara; anteponen el ejercicio profesional a todo otro tipo de objetivos; poseen expectativas algo más positivas en relación a las posibilidades laborales, salariales y de inserción social. Lo mismo que en 1974, sus preferencias se inclinan por las áreas de psicoterapia y psicodiagnóstico. Consideran que la asistencia psicológica es una necesidad para el estudiante de psicología, en tanto que el común de la gente debería requerirla sin esperar a tener problemas graves. Las condiciones personales y el equilibrio emocional son atributos más valiosos que la capacitación del terapeuta. La «Muestra Otros» mostró coincidencias notables con la de los estudiantes, pero su representación del psicólogo y de la psicología presenta relieves aún más positivos, videnciando confianza y respeto por el rol profesional de psicólogo.

- Entrevistas participativas entre ancianos y niños: una posible alternativa para mejorar el estado afectivo de los ancianos. Margarita Saavedra, Alejandro Ramírez, Carlos M. Contreras. AP 320, Xalapa 91 000 Veracruz. E-mail cmc@bugs, invest.uv.mx. Mexico D.F. Laboratorio de Neurofarmacología, Instituto de Neuroetología, Universidad Veracruzana y Depto. de Fisiología, Instituto de Investigaciones Biomédicas, UNAM.

Palabras clave

Vejez. Depresión. Niños. Asilo. Escala de Zung.

Resumen

La forma de entrevista puede influir en el estado afectivo de algunos ancianos. El presente estudio evaluó los puntajes de la escala de Zung de un grupo de ancianos que aceptaron voluntariamente ser incluidos en el estudio. La escala se aplicó después de reunirlos con infantes bajo formas distintas de interacción, pasiva y participativa. Se seleccionó un pequeño grupo de ancianos sin demencia o alteraciones psiquiátricas, por tanto sin mediación psicotrópica. Todos eran capaces de asearse y desplazarse sin ayuda. Los voluntarios viven en un asilo ubicado en Xalapa, Veracruz, México y, se trata de ancianos abandonados. En la sesión participativa, un grupo de ancianos activos se encargó de adquirir diversas golosinas, de decorar los muros y de organizar algunos juegos para un pequeño grupo de niños invitados al asilo. Otro grupo de ancianos pasivos aceptaron contestar la escala de Zung y asistir a todas las sesio-

nes, pero sólo como espectadores. La primera aplicación de la escala se realizó como encuentro en forma previa a las entrevistas con infantes; la segunda y la cuarta, después de dos entrevistas en las que los ancianos junto con grupos de niños asistieron como espectadores de eventos públicos. La tercer aplicación de la prueba ocurrió después de la entrevista activa, lo que se asoció con una disminución significativa ($p < 0.05$) de los puntajes de la escala de depresión en los grupos femeninos. La disminución de los puntajes fue del 12% al 22%, para el grupo de baja y alta puntuación inicial, respectivamente. El grupo más favorecido fue el que tenía mayor puntaje inicial, a pesar de no haber participado directamente en el evento. Los resultados sugieren que el recurso de una entrevista participativa tiene un impacto positivo sobre el estado afectivo de grupos femeninos ancianos asilados.

- El mito del objeto de estudio. Alverto Vilanova y Mar de Plata.
- La depresión en distintos países. Martín Agrest

VOLUMEN 43 • NÚMERO 3 • SEPTIEMBRE 1997

- La compulsión afiliatoria. Alberto Vilanova. Mar del Plata.
- La construcción del concepto de neurosis (IV). La influencia de las ideas románticas. Jorge J. Saurí. Avda. Córdoba 434 1059 Buenos Aires

- Vigotsky: fundador de la neuropsicología. Juan E. Azcoaga. APINEP Billinghamurst 955-1174 Buenos Aires

Palabras clave

Neuropsicología. Vigotsky

Resumen

Se relata la actividad de Vigotsky en las primeras etapas de la neuropsicología en los primeros congresos realizados en la entonces URSS en 1924 y 1934. Se destaca que mientras en Occidente la polémica se centraba en torno al localizacionismo, Vigotsky enfocaba su discusión en el tema de la conciencia y lo debatía ante la reflexología, por una parte, y la corriente de una psicología *sine materia* prevalenciente entonces. Se recuerdan posiciones definitorias respecto a los contenidos de la neuropsicología, que, en buena parte, fueron asumidos por Luria, pero que constituyen un programa de trabajo para la disciplina en nuestros días.

- Salud mental y desastres: consecuencias psicológicas de las explosiones ocurridas en la Fábrica Militar Río Tercero, Córdoba, Argentina. Rodolfo D. Fahrer (Jefe del Departamento de Salud Mental del Hospital de Clínicas, Facultad de Medicina, UBA.), María Cristina Pecci, Claudia Gómez Prieto, Alejandra Besozzi y M. Carmen Garzarón.

Palabras clave

Epidemiología. Desastres. Salud mental. Estrés postraumático.

Resumen

Se presentan aquí los resultados de una investigación epidemiológica realizada después de una serie de explosiones ocurridas en la Fábrica Militar Río III, ubicada en la ciudad del mismo nombre, en noviembre de 1995. Para evaluar las consecuencias psicológicas se aplicó un cuestionario autoadministrable basado en los criterios del DSM-IV para estrés postraumático.

Se administraron 1.222 encuestas a adultos y 1.195 a niños y jóvenes residentes en diferentes zonas de la ciudad. Los resultados muestran que las variables asociadas a la mayor exposición al riesgo, como residencia cercana, daños a la vivienda o lesiones, predicen mayor probabilidad de reacciones psicológicas importantes. En conclusión, convivir con el riesgo y la amenaza ambiente exige una clara planificación de intervenciones en salud mental y una constante actualización de conocimientos. Asimismo, capacitación actualizada para el personal de salud, los grupos de socorro, escuelas y otras instituciones para fortalecer redes de prevención, mitigación y rehabilitación.

- La homofobia en Buenos Aires. Jorge Vujosevich, Mario Pecheny y Ana Lia Kornblit. Instituto de Investigaciones Gino Germani, Fac. de Ciencias Sociales, UBA.

Palabras clave

Homosexualidad. Homofobia. Rechazo por los homosexuales (RPH). Buenos Aires.

Resumen

El artículo presenta los resultados de una encuesta realizada en Buenos Aires sobre el grado de aceptación de la población respecto de la homosexualidad y las personas homosexuales. En primer lugar se explica brevemente la evolución de los abordajes sociológicos de la homosexualidad, en particular del concepto de homofobia. En segundo lugar se exponen los resultados de la encuesta: 25% de las personas encuestadas expresan rechazo a la homosexualidad, mientras que un 33% manifiesta su aceptación. Asimismo hay una aceptación mayor de la homosexualidad masculina que de la femenina. Los autores presentan una primera interpretación de los datos encontrados, según variables de sexo, edad, nivel de educación, nivel socioeconómico, estado civil y religión.

- Análisis de las revistas de psiquiatría en Buenos Aires. Martín Agrest (Cnel. Díaz 2760. 1425 Buenos Aires, Argentina. Tel. 802 5380), Martín Nemirovsky.

Palabras clave

Magnitud de citación. Investigación. Psiquiatría hispanoamericana. Revistas de psiquiatría.

Resumen

En la ciudad de Buenos Aires se publicaron durante el año 1996 seis revistas de psiquiatría. A partir del análisis de los artículos y sus referencias bibliográficas se realizan inferencias respecto del estado de la investigación y la publicación en la región. Se destaca: el bajo porcentaje de trabajos de investigación publicados (13%) con respecto de las revisiones (41%), la escasa cantidad de citas (magnitud de citación) de artículos de las revistas locales en las revistas estudiadas en comparación con las revistas internacionales (a razón de 1 cada 11 citas de revistas extranjeiras), la escasez de artículos provenientes de otras regiones y la importante proporción de autocitas y trabajos del grupo de redacción (GR) responsable de las revistas. Por último se ofrecen algunas propuestas con el fin de mejorar la producción y difusión de las investigaciones locales.

- Cocaína, pobreza y nueva pobreza. Hugo Míguez. Consejo Nacional de Investigaciones Científicas y Técnicas (CONICET). Fax: (541) 825 78 41

Palabras clave

Drogas. Pobreza. Epidemiología. Cocaína.

Resumen

La investigación estudia el alcance y la naturaleza del uso de la cocaína en sectores de pobres y nuevos pobres en dos barrios de la provincia de Buenos Aires mediante la aplicación de métodos etnográficos. Los resultados indicaron a un 22% de la población mayor

de quince años con consumo actual de cocaína de al menos una vez por mes. Los problemas de pobreza y de empobrecimiento de sectores medios han contribuido al desarrollo de una «economía ilegal» que tiene un importante papel dentro del uso de sustancias psicoactivas y en la aparición, además, de nuevas situaciones de violencia dentro de las comunidades.

- Síntomas afectivos en la esquizofrenia: aspectos conceptuales y tratamiento farmacológico. Alicia Iglesias Seoane, José Manuel Olivares Diez, Andrés González García, Avelina Pérez Bravo. Área de Salud Social de Vigo. Apdo. de Correos nº 8 - Vigo (Pontevedra) España.

Palabras clave

Síntomas afectivos. Esquizofrenia. Fármacos antidepresivos.

Resumen

En el presente artículo se realiza un análisis conceptual de ciertos aspectos de la sintomatología afectiva que puede aparecer en el curso de la esquizofrenia, así como una revisión de los artículos publicados hasta la fecha sobre el empleo de medicación antidepresiva en este tipo de pacientes (con y sin síntomas depresivos). El objetivo es valorar si los resultados de estos trabajos pueden ser considerados concluyentes en cuanto a la utilidad del empleo de estos fármacos en la esquizofrenia.

- El suicidio y la conducta suicida en perspectiva transcultural. Fernando Lolas Stepke. Vicedirector Académico Estudiantil. Universidad de Chile. Diag. Paraguay 261, Santiago, Chile.
- La formación de residentes en psicología clínica. Martín Agrest. Buenos Aires.
- La formación de residentes en psiquiatría. C. Moscato.
- En torno a la palabra «homofobia». Ernesto F. Martín-Jacod. Registro Rioplatense de Terminología Médica. C/ o ACTA.

Palabras clave

«Homofobia». Terminología médica. Lexicografía. Parinitofobia.

Resumen

Se describen los pormenores lexicográficos del término homofobia. Se detalla su etimología, su evolución a través de los últimos años y la incorrección de su uso. Se aborda el problema general de la terminología mal acuñada y se propone un curso de acción.

VOLUMEN 43 • NÚMERO 4 • DICIEMBRE 1997

- Neurociencias. Psicociencias Juan Azcoaga
- Unidad y heterogeneidad en psicología A. Vilanova.
- Frecuencia y características de los trastornos emocionales en pacientes que consultan en el nivel primario de salud en Santiago de Chile. Ramón Florenzano Urzua (Facultad de Medicina de la Universidad de Chile y Servicio de Salud Metropolitano Oriente, Santiago de Chile. Condell 303-Providencia, Santiago de Chile.), Julia Acuña Rojas, Caludio Fullerton Ugalde y Cecilia Castro Muñoz.

Palabras clave

Trastornos psicológicos. Atención primaria.

Resumen

Este estudio determinó la prevalencia de trastornos psicológicos en pacientes que concurrieron a centros de atención primaria en Santiago de Chile. Se utilizó un procedimiento en dos etapas: primero 1453 casos consecutivos recibieron un cuestionario de tamizaje (el GHZ-12) y luego 276 seleccionados por un procedimiento de muestreo preestablecido fueron entrevistados con la versión para la atención primaria de la Entrevista Diagnóstica Internacional Compuesta (CIDI-PHC). La población bajo estudio estuvo compuesta centralmente por personas de edad madura, con predominio de mujeres. Muchos de los casos presentaban enfermedades médicas crónicas, especialmente hipertensión (29.7%), úlcera péptica (19.6%) y cardiopatías (17.8%). El CIDI-PHC encontró una elevada prevalencia de trastornos emocionales; un 53.5%. Los diagnósticos más frecuentemente formulados fueron los de depresión (29.5%) y trastorno generalizado de angustia (21.3%). Otro diagnóstico frecuente fue el de trastorno de somatización (17.7%). Esta elevada prevalencia puede explicarse en forma múltiple, ligándola al cambio sociopolítico rápido de las últimas décadas, a cambios en los estilos de vida, a la organización del sistema de salud chileno, y a las características presentadas por el tipo de población estudiada. Los médicos generales determinaron como emocionales a un 74.1% de los casos que tenían un diagnóstico psiquiátrico de acuerdo al CIDI-PHC: reconocieron por lo tanto prácticamente a tres de cada cuatro casos. En alrededor de dos tercios de éstos se prescribió un tratamiento psicofarmacológico o psicoterapéutico. Los psicofármacos más prescritos fueron tranquilizantes y antidepresivos. La psicoterapia, definida como un diálogo con los pacientes acerca de sus problemas o una fuente de orientación y consejo, fue administrada en alrededor de un tercio de los casos. Este estudio demuestra la importancia del adecuado entrenamiento de los médicos generales en el diagnóstico y manejo de los problemas emocionales.

- Reflexiones y propuestas en torno a la prevención del consumo de drogas y sus implicaciones educativas. Javier Pons Díez. Calle Rafael «el Gallo» 33-8ª 46014 Valencia. España.

Palabras clave

Alcohol. Drogas. Educación para la salud. Prevención.

Resumen

En el presente trabajo se reflexiona acerca de las posibilidades preventivas del consumo abusivo de drogas a partir de diferentes modelos propuestos por las ciencias del comportamiento, las ciencias de la salud y las ciencias de la educación. Como punto de partida se propone ubicar la prevención dentro del contexto general e inespecífico de la educación para la salud, de manera tal que las estrategias preventivas se integren en las tentativas encaminadas a la educación integral del individuo, dentro del marco de proceso socializador. Para ello se propone utilizar de manera integrada los agentes primarios de socialización, familia y escuela, así como los recursos comunitarios existentes o susceptibles de creación.

- La sexualidad en la tercera edad. Beatriz Dorfman Lerner. Mansilla 3276 - 12 D. 1425 Buenos Aires, Argentina.

Palabras clave

Sexualidad. Genitalidad. Tercera edad. Narcisismo. Sexualidad patológica.

Resumen

La sexualidad en la tercera edad no difiere fundamentalmente de la sexualidad de la edad adulta ni en el sentido amplio de genitalidad psíquica ni en el restringido de sexualidad geni-

tal, si bien es frecuente que a lo largo de la existencia la primera (genitalidad psíquica) crezca a expensas de la segunda (sexualidad genital). La denominación de genitalidad correspondería al deseo de vivir y al goce de estar vivo, con lo cual un sujeto alcanzaría el punto más alto de su desarrollo psicosexual. La genitalidad sexual sería su principal expresión en el área sexual. Esta última abarcaría la capacidad de vinculación armónica y constructiva con una pareja. Como un aspecto importante de la evolución del sujeto se ha tenido en cuenta algunas de las transformaciones del narcisismo y ciertas alteraciones de la sexualidad a lo largo de la vida.

- Alucinación verbal y estructura de la psicosis. La especificidad de las alucinaciones verbales. Graziela Napolitano (Calle 11, n° 1937. 1900 La Plata.), Laura Rizzo y Andrea Perdoni.

Palabras clave

Alucinación verbal. Estructura de la psicosis. Historia de la psiquiatría. Naturaleza y modo de producción de las alucinaciones.

Resumen

J. Lacan ha establecido el valor paradigmático de la alucinación verbal en la estructura de la psicosis. En el curso de la historia de la psiquiatría y de acuerdo a las principales concepciones teóricas vigentes se llegó a reconocer la importancia semiológica del fenómeno en el contexto de un debate doctrinal acerca de su naturaleza y modo de producción. Se revisan diferentes momentos de esta historia hasta llegar a establecer las razones por las cuales la alucinación verbal perdió su valor específico, subordinada a la disociación mental y al delirio.

- Estresores cotidianos familiares, sintomatología depresiva e ideación suicida en adolescentes mexicanos. Catalina González-Forteza (Div. de Investigaciones Epidemiológicas y Sociales. Instituto Mexicano de Psiquiatría. Calz. México - Xochimilco 101, Col. San Lorenzo Huipulco, Deleg. Tlalpan, 14370 México. D.F. México), Patricia Andrade Palos y Alberto Jiménez Tapia.

Palabras clave

Adolescencia. CES-D. Estrés psicosocial. Familia. Sintomatología depresiva. Ideación suicida.

Resumen

En la adolescencia las relaciones familiares son un elemento clave, pues representan el punto de partida para el establecimiento de nuevas relaciones sociales maduras. En este contexto, los estresores cotidianos involucran una relación particular entre el individuo y su entorno. Los objetivos del presente trabajo son: a) describir las características psicométricas (consistencia interna y validez de constructo) de la Escala de Estrés Cotidiano Familiar, y b) conocer la relación entre el nivel de estrés con la sintomatología depresiva e ideación suicida en adolescentes estudiantes en la Ciudad de México. Los índices de consistencia interna y la estructura factorial de la escala fueron satisfactorios. Los resultados de correlación indicaron que en los varones, la violencia en las relaciones familiares tuvo una injerencia particular, mientras que en las mujeres, además de ésta, también influyó el estrés por los problemas con los hermanos y porque alguno de los padres enfermó y debió guardar cama o ser hospitalizado. Se pudo apreciar que las consecuencias emocionales de estos problemas mostraron una forma de expresión psicopatoplástica diferente según sexo. Las diferencias en los patrones de correlaciones y la distinta agrupación de las dimensiones de estrés familiar y sintomatología depresiva e ideación suicida, permiten considerar que el problema en los adolescentes requiere de aproximaciones diferentes para incidir adecuadamente en sus necesidades y demandas, con el fin de intervenir y prevenir el malestar emocional de los adolescentes estudiantes.

- Género y mortalidad por causas externas en jóvenes argentinos. Roxana Cecilia Ynoub. (Investigadora UBA: Instituto de Investigaciones, Facultad de Psicología. Güemes 729, 1640 Acassuso PBA. E-mail samaja@overnet.com.ar.

Palabras clave

Epidemiología. Violencias. Género. Jóvenes y adolescentes.

Resumen

En el presente artículo se describe y analiza el comportamiento de la mortalidad por causas externas entre varones y mujeres en la República Argentina (población general y jóvenes de 15 a 24 años). Se presentan para el quinquenio acumulado 1990-1994. En todos las causas examinadas se advierte una clara proponderancia masculina. Las diferencias más altas se registran entre los homicidios y accidentes con armas, y las menos significativas entre los suicidios. Se examinan estos resultados a la luz de las teorizaciones de género, tomando en consideración los determinantes sociales y culturales que definen y regulan comportamientos, roles y actitudes entre varones y mujeres.

- Javier Brandam y los orígenes de Hospital Psiquiátrico de San Luis. Hugo Klappenbach, Andrea Piñeda y Eugenia Galanzini. Universidad Nacional de San Luis. Ejército de Los Andes 950, (5700) San Luis. Argentina. Fax: 54 652 30224. E-mail: histopsi@unsl.edu.ar.

Palabras clave

Psiquiatría. Historia. Alienismo. Higiene mental.

Resumen

El presente trabajo, que constituye el primer relevamiento de fuentes sobre el tema, indaga los orígenes del Hospital Psiquiátrico en San Luis. En primer lugar se enmarca la creación de la institución y las razones de la misma en el contexto del movimiento de la higiene mental y del desarrollo de la psiquiatría en el país, aun cuando persistieran vestigios de modelos alienistas de mayor antigüedad. En segundo lugar se analiza la figura del primer director y organizador de tal institución, Javier Brandam, psiquiatra reconocido a nivel nacional, quien fuera profesor de Psiquiatría en la Universidad de Buenos Aires.

- De éticas y robots. Beatriz Dorfman Lerner. Buenos Aires.
- Graves y severos. Daniel Ibarra.