

## LA PSICOLOGÍA ACADÉMICA MADRILEÑA EN EL TRADOFRANQUISMO Y LA TRANSICIÓN DEMOCRÁTICA. ORGANIZACIÓN ACADÉMICA Y PRODUCTIVIDAD CIENTÍFICA<sup>1</sup>

ALBERTO ROSA<sup>2</sup> y DAVID TRAVIESO  
*Universidad Autónoma de Madrid*

### RESUMEN

Este trabajo analiza la evolución de las plantillas de profesorado, la organización departamental y la productividad científica de los profesores de la Universidad Complutense y la Universidad Autónoma de Madrid en las revistas psicológicas radicadas en Madrid (*Revista de Psicología General y Aplicada*, *Infancia y Aprendizaje* y *Estudios de Psicología*). El periodo estudiado abarca desde 1972 hasta 1983, que abarca desde la graduación de la primera promoción de licenciados en psicología de la UCM, hasta la promulgación de la Ley de Reforma Universitaria. Los resultados muestran un fuerte crecimiento de las plantillas en el periodo de la transición democrática hasta el final de la década de 1970, para después estabilizarse en su número total. La productividad científica muestra claramente un fuerte y sostenido crecimiento en el número absoluto de artículos publicados, si bien la proporción de autoría de profesores de estas universidades frente al total de artículos publicados por autores españoles en estas revistas permanece constante, lo que es índice del fuerte desarrollo de la productividad científica de la psicología española en este periodo.

**Palabras clave:** Historia de la Psicología Española, Historia Institucional, Productividad Científica.

### ABSTRACT

---

<sup>1</sup> Este trabajo se ha realizado gracias a la ayuda 06/0164/2000 de la Consejería de Educación de la Comunidad Autónoma de Madrid.

<sup>2</sup> Dirección: Departamento de Psicología Básica. Facultad de Psicología. Universidad Autónoma de Madrid. Campus de Cantoblanco. 28049 Madrid. E-mail: alberto.rosa@uam.es

This paper is devoted to the study of the development of the faculty, departmental structure and scientific productivity in the Universities of Madrid which first started degrees in Psychology. The period under study spans from 1972, when the first cohort graduated from the Complutense University, to 1983 when Spanish universities were reformed by law. Results show a significant increase in the number of faculty members, particularly in the second half of the 1970s, the time of transition to Democracy. The analysis of journals published in Madrid during that period shows also a clear increase in scientific productivity, although the proportion of articles published authored by faculty members of the universities placed in Madrid keeps constant, which is a sign of the general increase of the Spanish production of scientific articles in psychology.

**Key words:** History of Spanish Psychology, institutional history, scientific productivity.

## INTRODUCCIÓN

Este trabajo tiene como objetivo realizar un primer abordaje al desarrollo institucional de la psicología académica española en el periodo inmediatamente posterior a la constitución de los estudios universitarios en psicología, centrándose en el estudio de las dos universidades madrileñas en las que primero se desarrollaron estos estudios (UCM y UAM).

El objetivo que nos proponemos es explorar la evolución de las plantillas de profesorado, los cambios en la organización departamental, las modificaciones de los planes de estudio y la productividad científica de los profesores de estas universidades en las revistas radicadas en Madrid.

El periodo estudiado es el comprendido entre los años 1972 y 1983, ambos inclusive. Se trata de los años naturales completos en los que, primero, ya se ha graduado la primera promoción de licenciados en psicología de la UCM y el último año completo antes de la aplicación de la Ley de Reforma Universitaria (Ley Orgánica 11/1983, de 25 de agosto. B.O.E. 1 de septiembre de 1983) que, como es sabido, empezó a aplicarse a lo largo de año 1984, y cuyos desarrollos normativos produjeron una profunda transformación de la universidad española a partir ya del curso académico 1984-5. Entre ellos cabe citar, primero, la realización de las *pruebas de idoneidad* (1984), que normalizó la plantilla de profesores numerarios estables; después, la modificación de la estructura departamental a través del establecimiento de las áreas de conocimiento (R.D. 2360/1984 de 12 de diciembre. B.O.E. de 14 de enero de 1985) y, más adelante, crearon un marco normativo que regulaba los planes de estudio (R.D.1497/1987,

de 27 de noviembre, luego modificado por el R.D. 1267/1994, de 10 de junio, BOE del 11 de junio), los estudios de doctorado (R.D. 185/1985, de 23 de enero. BOE del 16 de febrero) y creaban un nuevo marco para la investigación científica con la Ley de Fomento y Coordinación General de la Investigación Científica y Técnica (Ley 13/1986, de 14 de abril, BOE de 18 de abril).

Dado que en el momento de redactar estas líneas el marco jurídico establecido por la LRU ya está siendo dejado sin efecto por la promulgación de la *Ley Orgánica de Universidades* (2002), creemos que tiene sentido examinar el momento inmediatamente anterior a éste que, además, coincide con el periodo fundacional de la psicología académica española.

Por otra parte, el periodo estudiado incluye, en su última parte, la creación de un número significativo de nuevas revistas de psicología que en su mayoría perviven todavía, si bien el análisis que aquí realizamos se restringe únicamente a las radicadas en Madrid.

## MÉTODO

La información que aquí se recoge han sido extraída a través de la consulta de los archivos de la Secretaría de la Facultad de Psicología de la UCM y de la UAM, de las memorias de investigación de la U.A.M. y de los índices de las revistas consultadas, confeccionándose a partir de estas fuentes un conjunto de bases de datos, de cuya manipulación se han confeccionado los resultados de los que a continuación se informa.

## RESULTADOS

### *Los estudios de Psicología*

Como es bien sabido, la UCM comenzó a impartir estudios de psicología durante el curso académico 1968-69, con un plan de estudios coherente con la estructura de dos años de estudios comunes y tres de especialidad, propia de las facultades de Filosofía y Letras de aquel período (cfr. Travieso, Rosa y Duro, 2001). Los estudios de psicología en la UAM se iniciaron ese mismo año, pero con un plan de estudios con una estructura diferente, que ocupaba los cinco años de carrera (ver tabla 1).

Tabla 1. Primer plan de estudios de psicología (1968)

UCM	UAM
<b>Primer curso</b>	
Lengua y Literatura – Latín	Lengua Española
Lengua y Literatura - Griego/Árabe	Lógica
Lengua Española	Hª de la Filosofía Antigua y Medieval
Hª Universal Antigua y Media	Psicología General
Hª General del Arte	Historia de la Psicología
Fundamentos de Filosofía	
<b>Segundo Curso</b>	
Lengua y Literatura – Latín	Antropología
Lengua y Literatura - Griego/Árabe	Fund. biológicos de la personalidad
Literatura Española	Estadística aplicada a las Ciencias Humanas
Hª de los Sistemas Filosóficos	Sociología
Hª General de España Moderna y Contemporánea	Historia de la Filosofía Moderna y Contemporánea
Geografía General	
<b>Tercer Curso</b>	
Lógica	Psicología Experimental
Psicología General	Psicofisiología
Psicología Social	Psicología Matemática II
Psicología Fisiológica	Psicología Social
Psicología Matemática I	Psicología Evolutiva
<b>Cuarto Curso</b>	
Ética	Psicodiagnóstico I
Sociología	Psicología del Aprendizaje
Antropología	Psicología Diferencial
Psicología Diferencial	Psicología Comparada
Psicología Evolutiva	Psicología Dinámica
Psicología Matemática II	
<b>Quinto Curso</b>	
Psicología Experimental	Psicodiagnóstico II
Psicología de la Personalidad	Psicopatología
Psicodiagnóstico	Psicología Cognitiva (pensamiento y lenguaje)
Historia de la Psicología	Psicología de la personalidad
Psicopatología	Psicomotricidad
Psicología del Aprendizaje	Psicología de la cultura
Psicología del Arte	

Este primer plan de estudios fue sustituido por un segundo que se implanta en la UCM el año 1978 y en la UAM el curso 1976-77 (ver tabla 2).

Tabla 2. Segundo plan de estudios de psicología

UCM	UAM
<b>Primer curso</b>	
Psicología General 1	Psicología General 1
Fund. de Psicología Matemática	Psicoestadística 1
Lógica y Teoría de la Ciencia	Epistemología de la Psicología
Historia de los Sistemas Filosóficos	Historia de la Psicología
Antropología	Fundamentos Biológicos de la Conducta
Sociología	
<b>Segundo curso</b>	
Psicología General 2	Psicología General 2
Fund. Biológicos de la conducta	Fund. Biológicos de la Conducta 2
Psicología Matemática 1	Psicoestadística 2
Psicología Social	Fund. Sociológicos de la Conducta
Historia de la Psicología	Antropología
<b>Tercer curso</b>	
Test Psicométricos	Psicometría
Psicología Evolutiva	Psicología Evolutiva
Psicología Matemática 2	Psicología Comparada
Psicología Fisiológica	Psicología Social
Test Proyectivos	Psicología del Lenguaje
<b>Cuarto curso</b>	
Psicología Diferencial	Psicología Diferencial
Psicología del Aprendizaje	Psicología del Aprendizaje
Psicología Experimental	Psicodiagnóstico 1
Técnicas psicoanalíticas	Psicología Dinámica
Psicología Patológica	Psicofisiología
Proceso de datos	
Dinámica de Grupos	
<b>Quinto curso</b>	
Psicodiagnóstico	
Psicología de la Personalidad	Psicología de la Personalidad
Téc. de Modificación de Conducta	Técnicas de Modificación de Conducta
Pensamiento y Lenguaje	Psicología Cognitiva
Psicología de la Comunicación	Psicología Social Aplicada
Psicología Comparada	Psicodiagnóstico 2
Técnicas de Consejo Psicológico	Psicopatología
Percepción y Motivación	

*Estructura departamental.*

El Decreto 1974/1973 de 12 de Julio (B.O.E. de 22 de Agosto), permite la división de las Facultades de Filosofía y Letras en Facultades de Geografía e Historia, Filología y Filosofía y CC. de la Educación, adscribiendo a esta última los departamentos de Psicología. La tablas 3 y 4 recogen la estructura concreta implantada en la UCM y en la UAM. Más tarde, El Real Decreto 1652/1979 de 25 de mayo de 1979 (B.O.E. de 5 de Julio) abrió la posibilidad de crear facultades independientes de Psicología, cosa que hace la UCM en 1980 y la UAM en 1985.

*Tabla 3. Estructura departamental de psicología en la UCM*

DEPARTAMENTOS	DIRECTORES
- Psicología General	José Luis Pinillos (Juan Mayor, 1980)
- Psicología Experimental	Mariano Yela Granizo
- Psicología Matemática*	Jesús Amón Hortelano
- Psicología Fisiológica	Aquilino Polaino Lorente (Silverio Palafox Marques 1979)
- Psicología Evolutiva y Diferencial	Alonso Forteza Méndez
<i>Departamentos interfacultativos</i>	
- Historia de la Filosofía	Pedro Chacón Fuertes
- Ética y Sociología	Luis Méndez Francisco
- Lógica	Rodolfo Fernández González
<i>Unidades no departamentadas (curso 1979/80)</i>	
- Psicología Patológica**	Aquilino Polaino Lorente
- Psicología Social	Florencio Jiménez Burillo

\* Este Departamento se crea en la Junta de Gobierno de la Universidad Complutense el 10 de Febrero de 1976

\*\* La unidad docente no departamentada de Psicología Patológica pasó a convertirse en el departamento de Psicodiagnóstico en el año académico 1981/82, bajo la dirección de M<sup>a</sup> Eugenia Romano Pérez.

En la UAM la organización departamental de la especialidad de Psicología estuvo inicialmente formada por el Departamento de Psicología dependiente inicialmente del Departamento de Filosofía, dirigido por Carlos París Amador, y luego independizándose bajo la dirección de Manuel Úbeda Purkiss, que fue enseguida sustituido por Jesusa Pertejo y finalmente por Pedro Ridruejo Alonso en 1976, quien permanece como director hasta el año escolar 1977-78, en que este departamento se divide en otros dos: el Departamento de Psicología General, dirigido por Pedro Ridruejo, y el Departamento de Psicología Experimental, dirigido por Miguel Cruz Hernández. Posteriormente, en el año escolar 1978-79 se forma una organización departamental en cinco departamentos (ver tabla 4)

Tabla 4. Estructura departamental de la UAM desde 1979

DEPARTAMENTO	DIRECTOR
- Diagnóstico psicológico y medida	Rocío Fernández Ballesteros
- Ecopsicología y personalidad	Pedro Ridruejo Alonso
- Psicobiología	Francisco Rodríguez Sanabra
- Psicología General	Miguel Cruz Hernández
- Psicología de los Procesos	Juan Delval Merino (luego Francisco Secadas)

Esta organización departamental permanecería hasta la aplicación de los desarrollos de la LRU.

#### *Las plantillas de profesorado.*

La estructura de las plantillas docentes anteriores a la promulgación de la LRU incluían un gran número de categorías de profesorado. Por eso, debemos comenzar clarificando esa estructura tan abigarrada.

El profesorado permanente de las universidades estaba constituido por tres cuerpos de funcionarios docentes (catedráticos, agregados y adjuntos), a los cuales se accedía por oposición, para las cuales era requisito tener el título de doctor. Estos profesores eran denominados *profesores numerarios* (PNs).

El rápido crecimiento de alumnado que se produjo en las décadas de 1960 y 1970 hizo que las plantillas docentes se vieran rápidamente sobrepasadas, conduciendo a una rápida ampliación de plantillas. Sin embargo, esta ampliación no se hacía mediante la convocatoria de nuevas oposiciones para cubrir plazas de profesores numerarios de nueva creación, sino que se cubrían mediante situaciones de empleo bastante variadas y, generalmente, con sueldos muy inferiores a los de los PNs. En el caso de los estudios de psicología se añadía, además, la carencia de personal con el título de doctor.

Así, por una parte, se crearon plazas de funcionario que, mientras se convocaba la correspondiente oposición (lo cual a veces se demoraba durante muchos años) eran ocupados de manera provisional por un profesor *interino*, que necesariamente debía de ser doctor, aunque este requisito no siempre se cumplía. En ocasiones se realizaban también contratos (siempre administrativos, nunca laborales) de profesores catedráticos, agregados o adjuntos, aunque estas plazas no tenían la consideración de plantilla permanente. Los profesores que ocupaban estas plazas de forma interina o contratada eran conocidos como *profesores no numerarios* (PNNs), si bien no agotaban esta categoría, aunque si formaban el grupo

más privilegiado de ella, pues eran los que gozaban de un sueldo más digno.

El grueso del profesorado no numerario estaba constituido por los profesores encargados de curso, todos los cuales estaban sujetos a renovar (o no) anualmente un contrato administrativo con la universidad. Estos, a su vez, se dividían en contratos tipo A, B, B2, C (y ya al final del periodo estudiado D), en función del número de horas docentes que tenían obligación de impartir semanalmente durante todo el año (3, 6, 8 o 9). A ellos había que añadir los ayudantes que, a pesar de que supuestamente sólo deberían impartir clases prácticas, con mucha frecuencia también se veían forzados a ser responsables de la docencia teórica.

La evolución de la distribución de profesorado numerario y no numerario de la UCM viene recogida en la figura 1 y la de la UAM en la figura 2.

Figura 1. Evolución de la Plantilla de Profesorado de la UCM

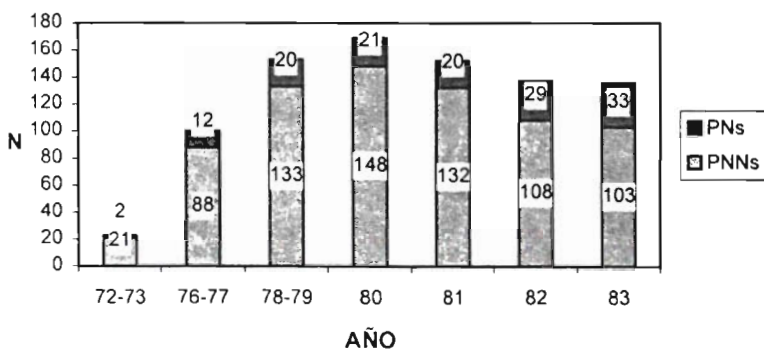
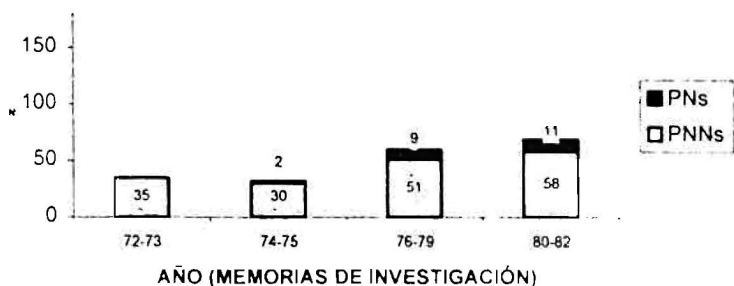




Figura 2. Evolución de la Plantilla de Profesorado UAM

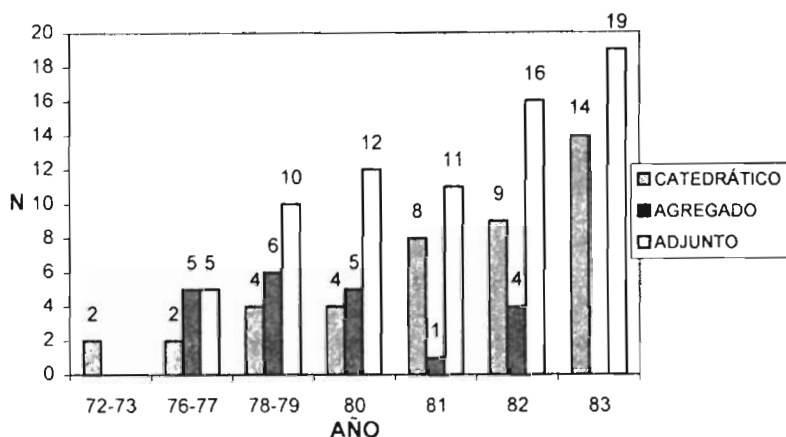


La observación de estos datos nos muestra un considerable aumento de las plantillas totales a partir del año 1976, aumento que se modera a partir del inicio de la década de 1980. La disminución que aparece en el caso de las plantillas de la UCM a inicios de esa década se da exclusivamente entre el PNN y puede resultar más aparente que real, pudiendo deberse al cambio de categorías contractuales del profesorado, de manera que hubiera contratos que mantuvieran la dedicación del profesorado, aunque con un menor número de profesores. Este aumento de plantilla en la segunda mitad de los años 1970 seguramente está relacionada con la atención que los gobiernos de UCD prestaron a la universidad durante el periodo de preparación del frustrado proyecto de la *Ley de Autonomía Universitaria* (LAU) elaborado por el equipo de Luis González Seara, entonces ministro de Educación. Por otro lado, como puede comprobarse, la inmensa mayoría del profesorado estaba formado por personal no numerario.

En el caso de la UAM pueden distinguirse dos periodos claramente diferenciados a partir de la segunda mitad de la década de 1970.

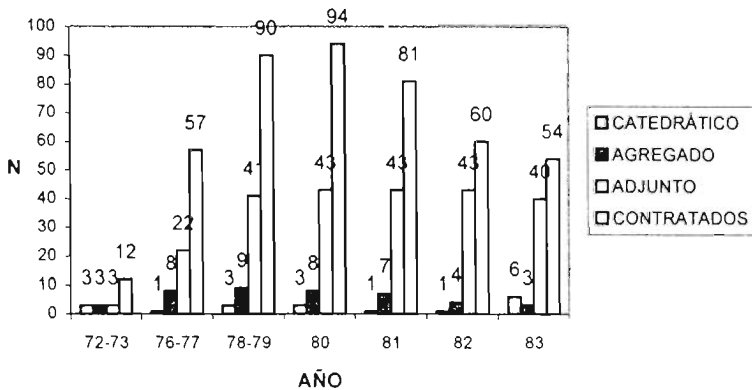
Las figuras 3 y 4 recogen respectivamente la evolución temporal del profesorado numerario y no numerario de la UCM, mientras que las figuras 5 y 6 hacen lo mismo respecto de la UAM.

Figura 3. Personal Numerario UCM



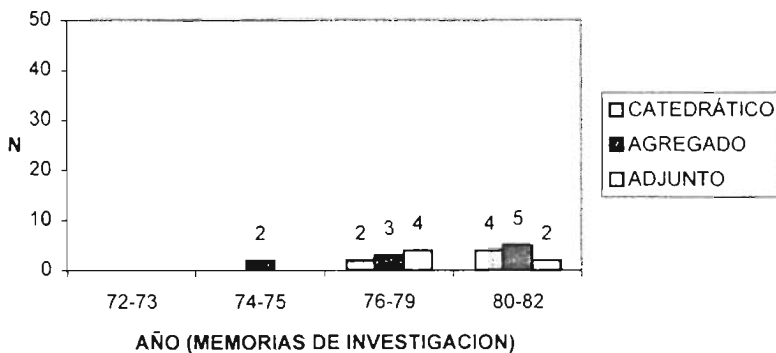
La cantidad absoluta de profesorado numerario en la UCM siempre fue muy escasa, aunque se observa un sostenido crecimiento del número de catedráticos y de adjuntos. Hay que tener en cuenta la existencia de movilidad ascendente entre los diferentes cuerpos de funcionarios. Por una parte, los adjuntos podían presentarse a oposiciones de agregado, y los agregados podían acceder a una plaza de catedrático mediante un concurso de méritos, pasado un corto periodo, además la LRU finalmente los asimiló al cuerpo de catedráticos. Esto, junto con la movilidad entre universidades, forzada por el procedimiento legal que regulaba los concursos, explica las fluctuaciones entre los diversos cuerpos docentes que aquí se indican.

Figura 4. Profesorado No-Permanente de la UCM



Lo más destacado en los cambios de PNN de la UCM es el aumento de número de adjuntos, seguramente relacionado con el largo proceso de confección de leyes universitarias al que antes nos hemos referido, así como el rápido crecimiento de contratados que se da hasta el año 1980, que luego disminuye, probablemente por las razones más arriba comentadas.

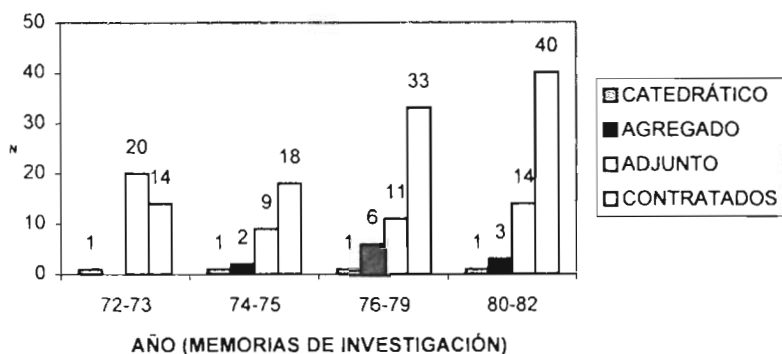
Figura 5. Profesorado Numerario UAM



En el caso de la UAM resulta muy evidente la ínfima presencia de profesorado permanente, junto con lo tardío de su aparición y muy lento au-

mento. Por el contrario, el PNN muestra un crecimiento sostenido a lo largo de todo el periodo estudio.

Figura 6. Profesorado No-Numerario UAM



*La productividad científica del profesorado universitario madrileño.*

Al inicio del periodo estudiado la única revista de psicología importante en Madrid era la *Revista de Psicología General y Aplicada* cuyo equipo directivo evolucionó en el periodo estudiado del modo que se indica en la tabla 5. Una característica particular de esta revista es que en ella se publicaban una importante cantidad de contribuciones extranjeras, así como de noticias de tipo más profesional que científica; por eso sólo vamos a referirnos a publicaciones calificables como artículos científicos, de las que alguno de sus autores tenía nacionalidad española. La tabla 5 recoge la evolución de la dirección de esta revista.

Tabla 5. Evolución de la dirección de la RPGA

Año	Director	Subdirector, editores asociados, consejeros*
1969-74	José Germain	M. Yela, J.L. Pinillos, J. Mallart
1974-77	Luis Pelaz	M. Yela, J.L. Pinillos, J. Mallart
1977	R. Gutiérrez Benito	M. Yela, J.L. Pinillos, J. Mallart
1978-79	R. Gutiérrez Benito	I. Delclaux, M. Yela, J.L. Pinillos
1980	I. Delclaux	J. Mallart. Secretaria: J.L. Zaccagnini y M <sup>a</sup> .A. Ruiz. (Redactores: M. Yela, J.L. Pinillos, M <sup>a</sup> . D. Avia y otros)
1980-81	L. Buceta Facorro	J. Mallart. Secretaria: M <sup>a</sup> .A. Ruiz.

		(Redactores: I. Delclaux, M. Yela, J.L. Pinillos, y otros)
1981-83	J.L. Fdez. Trespalacios	(Redactores: M. Yela, J.L. Pinillos, y otros)

El año 1978 aparece la revista *Infancia y Aprendizaje*, dirigida por Pablo del Río, y cuyo equipo de redacción incluía a los miembros del llamado "Equipo Aprendizaje (Pablo del Río, Amelia Álvarez, Antonio Matamala y Ángel Rivière). Posteriormente se incorporan otros miembros, entre ellos profesores de universidades de fuera de Madrid y también del área francófona. (ver tabla 6).

Tabla 6. Evolución del equipo editorial de *Infancia y Aprendizaje*

Años	Director	Redacción	Consejo editorial
1978	Pablo del Río	Equipo Aprendizaje	
1978(4)	Pablo del Río	Equipo Aprendizaje	J.P. Bronkart, A de Bustamante, M. Chiva, E. Ferreiro, A. Inizan, M. Moreno, A. Perret-Clermont, M.J. del Río, N. Saló, G. Sastre, M. Shuare, R. Zazzo
1980(10)	Pablo del Río	A. Álvarez	Ídem + Equipo Aprendizaje
1981(14)	Pablo del Río	A. Álvarez, M. Carretero, C. Coll, J. Palacios, A.M. Pardo (A. Marchesi desde 1982(17))	Ídem + Equipo Aprendizaje

En 1980 empieza a publicarse *Estudios de Psicología*. Una característica de esta revista es que su equipo editorial está formado ya exclusivamente por titulados de las primeras promociones de licenciados en psicología. La tabla 7 recoge el equipos de redacción de estas revistas en el periodo estudiado.

Tabla 7. Evolución del equipo editorial de *Estudios de Psicología*

Años	Director	Consejo de redacción
1980-83	Ángel Rivière	J.J. Aparicio; A. Blanco; T.R. Fernández; J.M. Fernández Dols; E. Huerta; E. Lafuente; J.E. Ortega (hasta el nº 4, 1981); J.P. Quiñonero (sustituido a partir del vol. 2 por J.L. García Cernuda); J. Tamarit; P. Tudela; M <sup>a</sup> D. Avia (desde 1981); M. de Vega (desde 1981).

Las primeras promociones de licenciados en psicología (de la UCM) empiezan a incorporarse a las plantillas de profesores de ambas universi-

dades a partir del curso 1971-72. Siendo su presencia progresivamente más importante con el transcurso del tiempo. Lógicamente la cantidad de investigación generada en los primeros momentos debía de descansar fundamentalmente en el equipo docente que puso en marcha las nuevas secciones de psicología, con una presencia muy pequeña de los licenciados en psicología, pues este nuevo profesorado, además de ser bisoño, estaba cargado de docencia y debía de hacer un esfuerzo importante para poder empezar a desarrollar su líneas de trabajo. No obstante, con el transcurso del tiempo cabe esperar un importante despegue de la producción científica, aunque sólo fuera por la publicación de las tesinas de licenciatura y las tesis doctorales de estos profesores.

La tabla 8 recoge el número de artículos publicados en estas revistas por parte de profesores de las plantillas de las dos universidades estudiadas.

Tabla 8. Nº de artículos publicados en las revistas radicadas en Madrid por profesores de las universidades madrileñas

	1972-75		1976-79		1980-83	
	UAM	UCM	UAM	UCM	UAM	UCM
RPGA	6	24	11	26	23	49
I&A			7	3	14	2
EP					21	17
TOTAL	6	24	18	29	58	68

No debe extrañar que la productividad de la UCM sea inicialmente muy superior, sin embargo, sorprende el rápido desarrollo de la productividad de la UAM, a pesar de que su plantilla de profesorado es más pequeña. La tabla 9 recoge el porcentaje de trabajos producidos por los profesores de estas universidades en relación con el número total de trabajos de autores españoles publicados en estas revistas.

Tabla 9. Porcentaje de artículos de profesores de universidades madrileñas en relación al total de artículos con autores españoles

	1972-75		1976-79		1980-83	
	TOTAL	PROF.	TOTAL	PROF.	TOTAL	PROF.
RPGA	75	30 - 40%	154	37 - 24%	188	72 - 38%
I&A			39	10 - 26%	69	16 - 23%
EP					74	38 - 51%

Como muestran estos datos, las nuevas revistas captan rápidamente un número importante de originales. Por otra parte, *Infancia y Aprendizaje*, dada su especialización en psicología evolutiva y educativa, publica arti-

culos de autores repartidos por toda la geografía española, mientras que la *RPGA* y *Estudios de Psicología* tienen una presencia mucho más importante de autores de las universidades madrileñas.

En cualquier caso, conviene recordar que en el periodo estudiado se fundan un número importante de revistas, entre las que destacan: *Anuario de Psicología* (Barcelona, 1969), *Análisis y Modificación de Conducta* (Valencia, 1975), *Clínica y Análisis Grupal* (1976), *Psicológica* (Valencia, 1980), *Revista de Historia de la Psicología* (Valencia, 1980), *Papeles del Psicólogo* (1980). Por ello entendemos que los datos que aquí aportamos tienen una naturaleza parcial y su interpretación debería ser complementada a la luz del estudio de las revistas que acabamos de citar.

## DISCUSIÓN

Estos datos tienen un carácter descriptivo y muy general. Para su interpretación ajustada, sería preciso que se complementaran con el estudio de otras publicaciones de ámbito nacional e internacional, que incluyeran otras universidades radicadas en Madrid, además de efectuar un seguimiento de la movilidad del profesorado, tanto en lo referente a sus estancias en el extranjero como a su traslado entre diferentes universidades españolas. Junto a esto sería preciso estudiar el desarrollo de los trabajos de investigación (tesinas y tesis doctorales), además de los procedimientos y recursos aplicados al desarrollo de la investigación psicológica.

La imagen que muestra el análisis que aquí se presenta es la del rápido crecimiento e implantación de la psicología académica, a pesar de lo precario de los recursos aplicados a ella. Ello fue resultado de los prolongados esfuerzos de un pequeño grupo de profesores universitarios que lograron la creación de las nuevas secciones. Al mismo tiempo, la situación estructural que aparecía en el tránsito entre las décadas de 1970-1980 reclamaba una urgente normalización que se llevó a cabo con la LRU.

### Referencias Bibliográficas

Travieso, D.; Rosa, A. y Duro, J.C. (2001). Los comienzos de la institucionalización profesional de la psicología en Madrid. *Papeles del Psicólogo* 80, 14-31.