

ESPACIO ABIERTO

Reflexión y análisis del consumo de drogas de síntesis. Un estudio en población escolar adolescente

Reflection and analysis of synthetic drugs use. And adolescent population study

A. GARZON*
M.T. MARTIN**
I. MONTES*
V. PINEDA***
E. ROJAS**
M.L. SIERRA**

RESUMEN

Desde el principio de la década de los 90 se ha producido en nuestro país un incremento significativo en el consumo de drogas de síntesis, unas sustancias ya conocidas a comienzos de siglo y a las que se las da actualmente un uso con fines recreativos.

A través de este estudio realizado a 247 estudiantes Madrileños con edades comprendidas entre 13 y 22 años hemos podido observar que el porcentaje de sujetos que han experimentado alguna vez con drogas de síntesis es de un 8,1% del total, de los cuales el 45% las ha experimentado una sola vez, un 50% las consume de vez en cuando y un 5% frecuentemente. Por otro lado, del total de los encuestados el 93,3% considera peligroso su consumo, un 61,9% conoce algún consumidor y a un 43,3% les han ofrecido alguna vez.

Los consumidores de drogas de síntesis, en su mayoría, pertenecen a un nivel socioeconómico medio (75%), del resto existe una marcada tendencia hacia un nivel alto (20%). El 85% afirman estar suficientemente informados sobre las drogas, recibiendo dicha información principalmente a través de amigos (55%) y de personas en contacto (50%). Desarrollan de forma paralela pautas de consumo de otras sustancias, mayoritariamente alcohol, tabaco y cannabis.

Por otro lado, coinciden en señalar que consumen las drogas de diseño en compañía, el 100% con los amigos, y el 23,5% también con la pareja. Generalmente en discotecas (58,8%) o fiestas (47,1%), y durante los fines de semana (82,4%). Los motivos de dicho consumo son principalmente; para experimentar nuevas sensaciones y/o por curiosidad (52,9%), y para celebrar algo (41,2%).

* Psicólogo. Master en Intervención en la ansiedad y el estrés.

** Psicóloga. Miembro grupo de trabajo de Drogas de Síntesis de la Vocalía de Psicología y Drogodependencias del COP. M.

PALABRAS CLAVE

Drogas de síntesis, éxtasis, adolescencia.

ABSTRACT

Since the beginning of the 90', synthetic drugs use is meaningfully increasing in our country. These substances are known since the beginning of the century, and nowadays they are used in a recreational way.

In this study of 247 madrilenian students, from 13 to 22 age old, we can observe that 8,1% of them have sometimes experienced synthetic drugs: 45% has experienced drugs only once, 50% uses drugs occasionally and 5% frequently. From the total of the survey, 93,3% considers that drugs are dangerous, 61,9% knows some user and 43,3% has once received an invitation for doping.

The synthetic drugs users majorly belong to a medium standard of life (75%), and 20% has a high level. 85% has enough information about drugs, fundamentally through friends (55%) and people in contact. Habits about alcohol, tobacco and cannabis are also developed in parallel.

Doping is made with somebody (100%), with friends or partner (23,3%), generally in discotheques (58,8%), parties (47,1%) and during the week-end (82,4%). The reasons are related to experience new sensations and to be curious to know (59,9%), as well to celebrate (41,2%) some event.

KEY WORDS

Synthetic drugs, Extasy, Adolescent.

1. INTRODUCCION

Los hábitos de consumo de las drogas se han ido modificando en los últimos años debido a distintos factores sociales y ambientales. Dentro de los cambios que se han producido, podemos destacar, el nuevo uso de ciertas sustancias como son las drogas de síntesis, que en poco tiempo han tenido una amplia repercusión social.

La irrupción de este tipo de drogas en el mercado español se produjo a mediados de la década de los 80, produciéndose la primera incautación de dichas sustancias en 1987 en la Isla de Ibiza. A partir de ese momento se inició una continua escalada, tanto de la oferta como de la demanda de este tipo de drogas, manteniéndose hasta nuestros días.

De acuerdo con la Comunicación de la Comisión de las Comunidades Europeas al Consejo y al Parlamento Europeo sobre el control de las nuevas drogas sintéticas realizada en Mayo de 1997 cabría reseñar que : "El gran auge que están experimen-

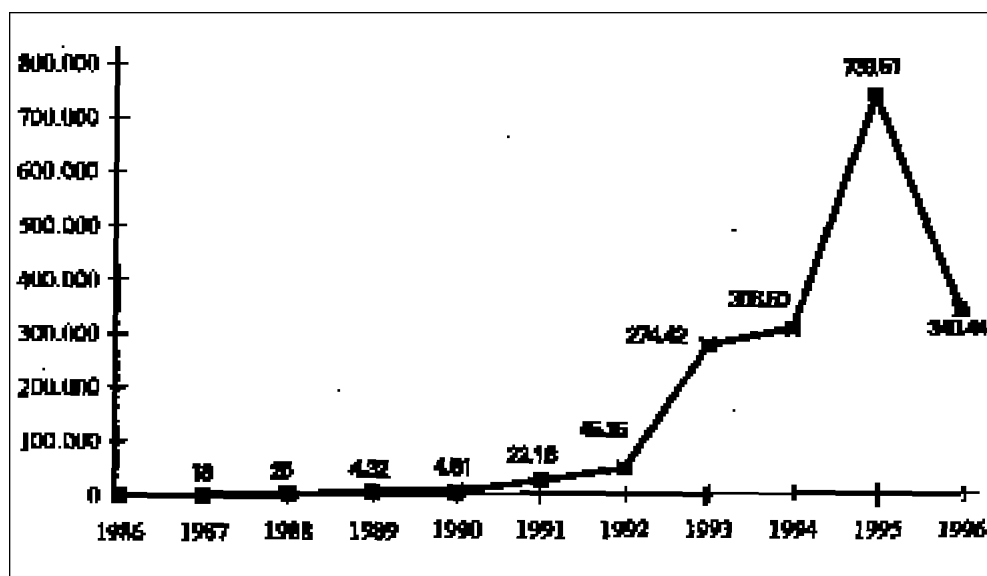
tando en la UE la producción, el tráfico y el uso ilícito de estas drogas sintéticas puede atribuirse a varios factores, que diferencian a tales productos de las drogas más tradicionales, obtenidas a partir de plantas. Entre esos factores cabe destacar los siguientes :

- Todos los ingredientes necesarios para su producción pueden obtenerse en la UE, lo cual significa que pueden producirse localmente, cerca de las zonas de consumo.
- Son productos relativamente fáciles de preparar, ya que los precursores pueden obtenerse libremente en el mercado, y únicamente necesitan una sencilla infraestructura como, por ejemplo, almacenes abandonados o incluso caravanas fijas.
- Son más baratas que la cocaína u otras drogas obtenidas a partir de plantas, que son los principales estimulantes, «más tradicionales», que se venden en los mercados ilegales, y tienen, además, un efecto más duradero.

- Están de moda y forman parte de la cultura juvenil de algunos países. No existe una estrecha relación con delitos de robo o violencia.
- La opinión pública subestima a menudo el riesgo que representan para la salud pública. No siempre es posible reconocer la diferencia con los productos lícitos similares que se utilizan con frecuencia, por ejemplo en algunas profesiones para aumentar la resistencia.»

Llopis, J.J.; París, B. y col (1993) mediante el *Análisis de la Demanda del Servicio Telefónico de Drogodependencias de la Generalitat Valenciana*, presentaron un estudio en el cual concluyeron que el consumidor de drogas de diseño era en su mayoría varón (76,9%), con una edad media de 18-19 años, estudiantes (34,65%) o con trabajo estable (33,24%), solteros (86,2%), con un nivel de estudios de BUP-COU (24,79%) y EGB (22,25%), siendo el 79% de los sujetos policonsumidores.

Cantidad de éxtasis decomisada en España, 1986-96



Fuente: Plan Nacional Sobre Drogas. Memoria 1995 y 1996.

A lo largo de la última década, la mayor parte de los estudios realizados en el campo de las Drogodependencias han abordado el problema de una forma general, por eso hasta el momento existen pocos trabajos que traten el tema de las drogas de síntesis en profundidad.

En 1996 Gamella J.F; Alvarez Roldán, A y Meneses, C. en su estudio antropológico «*Drogas de síntesis, nuevos patrones de usos de drogas*» en una muestra de 418 sujetos consumidores encontraron que el 66.1% eran varones, la media de edad se situaba en 22,9 años, con un nivel educativo variable (un 35,2% eran

estudiantes), y la mayoría eran policonsumidores.

Las nuevas aportaciones de este trabajo respecto al estudio de Llopis, J.J.; París, B. y col. fueron que el consumo de este tipo de sustancias se realizaba mayoritariamente con amigos (96%) y generalmente en discotecas (más del 80%). Como dato importante habría que destacar que el 15% mantenían pautas intensivas e incluso compulsivas de consumo.

Más recientemente han sido presentadas dos nuevas investigaciones enmarcadas dentro de éste ámbito, que tratan el tema de las drogas de síntesis paralelamente a otras sustancias.

Una de las primeras fue promovida por la FAD en 1996 y se centra en la incidencia que tienen las drogas en el mundo laboral, apoyándose en una entrevista realizada a 2.300 sujetos y que constaba de 102 preguntas, donde se abordaba la problemática de las Drogodependencias.

Las conclusiones que se desprenden de este estudio referidas a los consumidores de éxtasis u otras drogas de diseño aparecen recogidas en la tabla 1. También cabría reseñar que los usuarios de estas sustancias en general son policonsumidores, además de alcohol y tabaco, un 84,6% consumieron cannabis y un 49,5% cocaína.

TABLA 1
Consumo de éxtasis u otras drogas de diseño

| | TRABAJADORES | |
|---|--------------|---------|
| | Ocupados | EN PARO |
| Consumió alguna vez | 4,3 % | 5,0 % |
| Edad media de inicio de consumo | 20,92 | 21,87 |
| Consumió en los últimos 12 meses | | |
| ▪ Hombres | 2,3 % | 3,7 % |
| ▪ Mujeres | 2,5 % | 5,1 % |
| Frecuencia de consumo en el último mes | | |
| ▪ Menos de una vez a la semana | 1,3 % | 1,7 % |
| ▪ Una vez por semana | 0,3 % | 1,0 % |
| ▪ De 2 a 6 veces por semana y diariamente | 0,0 % | 0,0 % |
| ▪ NS/NC | 0,1 % | 0,0 % |

Fuente: «La incidencia de las drogas en el mundo laboral, 1996». FAD (1996)

En Julio de 1997 la Delegación del Gobierno para el Plan Nacional sobre Drogas, presentó los resultados obtenidos en una encuesta realizada a la población escolar (19.191 estudiantes entre 14-18 años). A partir de los resultados se puede observar que:

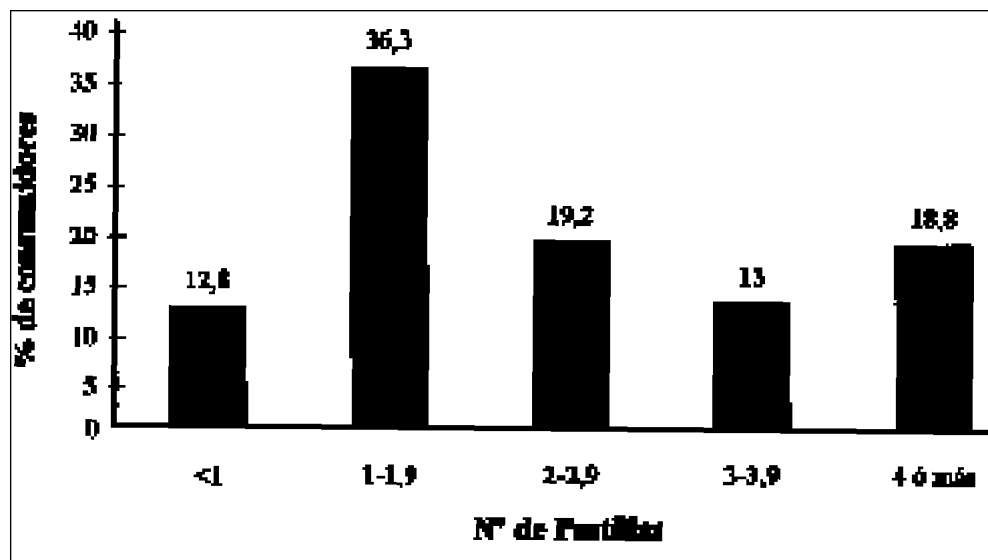
1. La proporción de estudiantes que han consumido éxtasis o similares alguna vez en la vida ha sido de un 5,1%, durante los últimos 12 meses de un 3,9% (habiéndose producido un aumento del 0,9% desde la encuesta realizada en 1994 de las mismas características) y en los últimos 30 días un 2,2%.
2. El número máximo de pastillas de éxtasis y similares consumidas por la mayoría de los sujetos en una sola

sesión está entre 1 y 1,9 unidades (36,3%). (Figura 1).

3. La proporción de consumidores de éxtasis aumenta en función de la edad, pasando de un 1% de usuarios con 14 años a un 8,2% con 18 años. (Figura 2).
4. La proporción de estudiantes que han consumido éxtasis durante los 30 días previos a la realización de la encuesta fue de un 4,6% de los varones y de un 3,2% de las mujeres.

Para finalizar la Delegación de Gobierno para el Plan Nacional sobre Drogas concluye que: «En el periodo de 1994-1996 aumentó entre los estudiantes de 14-18 años la proporción de consumidores de cannabis, alucinógenos y psicoestimulantes como la cocaína, las anfetaminas, el éxtasis y similares».

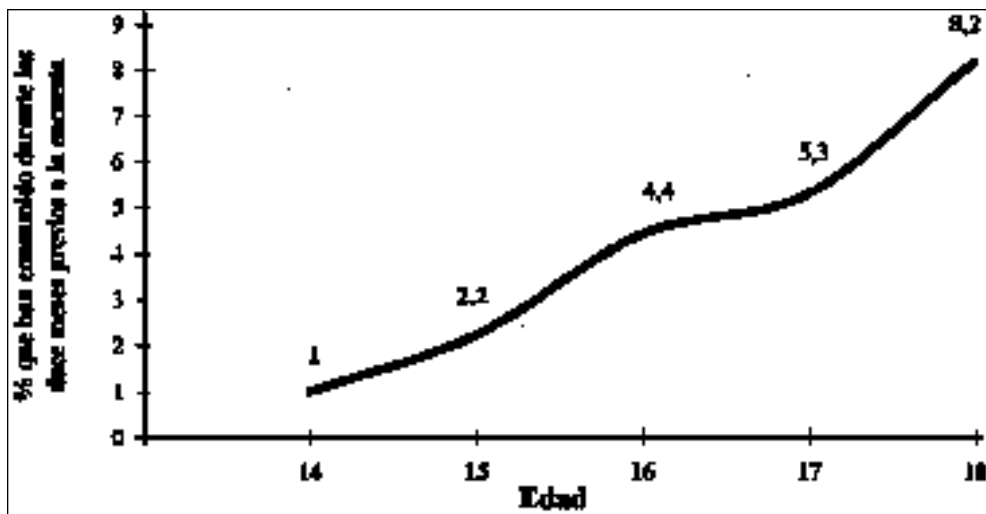
FIGURA 1
Número máximo de pastillas y similares consumidas en una sola sesión de consumo. 1996.



Se entiende por sesión de consumo, el período de tiempo en que se está bajo los efectos del éxtasis de forma continuada sin llegar, en ningún momento, a estar sobrio.

Fuente: Encuesta sobre Drogas a la Población Escolar. 1996.

FIGURA 2
Proporción de consumidores de éxtasis según la edad



Fuente: Encuesta sobre Drogas a la Población Escolar. 1996.

2. ESTUDIO EN POBLACION ESCOLAR ADOLESCENTE

Paralelamente a la aparición de los últimos estudios, hemos llevado a cabo en el transcurso de 1997 una encuesta centrada en el consumo de drogas de síntesis en la población escolar adolescente del Municipio de Madrid.

El objetivo general de este estudio sería *obtener el patrón de consumo y el perfil del consumidor de Drogas de Síntesis en la población escolar adolescente, así como observar la relevancia del consumo de estas drogas y la sintomatología producida por su ingesta.*

Los subobjetivos planteados en este trabajo son:

- 1- Obtener un reflejo del conocimiento e información que poseen los sujetos sobre las drogas, más específicamente sobre las drogas de síntesis, así como las carencias informativas existentes.

- 2- Establecer la frecuencia de uso de las diferentes sustancias.

- 3- Describir el perfil del consumidor de drogas de síntesis (edad, sexo, nivel socioeconómico, motivos de consumo, etc.).

- 4- Análisis del patrón de consumo de estas drogas (¿Cuándo?, ¿Dónde?, ¿Cuánto?, ¿Con quién?, etc.).

El principal motivo por el que la encuesta se haya llevado a cabo en una población de edad comprendida entre los 13 y 22 años, se debe a que en estas edades suele producirse el inicio del consumo de las diferentes drogas.

A) CARACTERÍSTICAS METODOLÓGICAS

La encuesta se ha pasado a estudiantes escolarizados en centros públicos del Municipio de Madrid.

MUESTRA

El tamaño de la muestra es de 247 sujetos incluidos en 14 aulas de dos centros educativos, con edades comprendidas entre los 13 y 22 años.

Del total de la muestra el 69,2% son varones (171) y el 30,8% mujeres (76), la gran mayoría de los sujetos afirman tener un nivel socioeconómico medio (80,2%). Actualmente el 87,4% de los sujetos viven con sus padres, y sólo desarrollan algún tipo de actividad laboral el 5,3%.

ENCUESTA

Los datos han sido obtenidos a través de un cuestionario elaborado con anterioridad por nuestro equipo de trabajo, al que los sujetos contestaron de forma voluntaria, individual y anónima (se pidió que fueran lo más sinceros posible), disponiendo para su realización del tiempo necesario y habiendo recibido previamente las instrucciones pertinentes.

La encuesta consta de 19 ítems, cuatro abiertos y quince cerrados, pudiéndolos clasificar en cuatro grupos en fun-

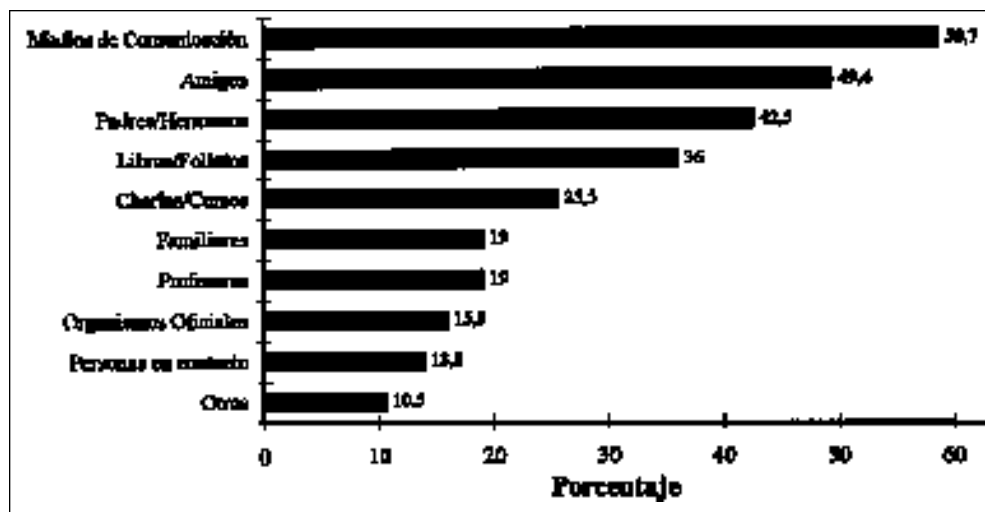
ción del objetivo a conseguir. El primer grupo está formado por los cinco primeros ítems, en los cuales se recoge la información sociodemográfica del sujeto; el segundo, incluye los ítems del sexto al décimo, inclusive, reflejándose en ellos el conocimiento e información que poseen sobre las drogas, el ítem undécimo en el que se recogen las pautas de consumo de diferentes sustancias; y el último grupo que abarcaría el resto, en los que se abordan específicamente las características del consumidor de drogas de síntesis.

ANÁLISIS DE DATOS

Una vez recogida la información en los Centros, se codificó, y se construyeron tres bases de datos ; la primera con la muestra total, otra con los consumidores de drogas de síntesis, y una tercera, con los no consumidores de este tipo de sustancias.

El análisis cuantitativo de los datos se llevó a cabo mediante la utilización del paquete estadístico SPSS WIN para PC. Para la realización de las tablas y gráficos de los resultados se empleó EXCEL 7.0.

FIGURA 3
Vías de Información sobre Drogas (N=247)



Toda la información textual recogida en las preguntas abiertas se clasificó en tres categorías: edad, tipo de sustancia e información requerida. A partir de esto cuantificamos las respuestas en función de sus frecuencias, hallando posteriormente los porcentajes.

B) ANÁLISIS DE DATOS Y RESULTADOS

1º) POBLACIÓN GENERAL

Los datos que a continuación se exponen están elaborados a partir del análisis de los 247 cuestionarios de la muestra cuyas características generales hemos mencionado con anterioridad.

Estos indican que el 76,1% de los sujetos considera estar suficientemente informado sobre las drogas, mientras que un 22,3% afirma no estarlo. Los canales más representativos a través de los cuales reciben la información son : medios de comunicación (58,7%), amigos (49,4%) y padres/hermanos (42,5%). (Figura 3).

Las drogas sobre las que manifiestan tener suficiente información son principalmente; cocaína (23,08%), tabaco (21,05%), alcohol (20,24%) y drogas de diseño (19,03%). Por otro lado, la demanda de información se centra en las drogas de diseño (30,77%) seguidas de la cocaína (11,37%) y la heroína (8,91%).

TABLA 2
Población General (N=247). Sobre que drogas existe suficiente información

| EDAD <16 (N=113) | | | EDAD 16 - 18 (N=125) | | | EDAD > 18 (N=29) | | |
|------------------|-----|------|----------------------|-----|------|------------------|-----|------|
| Sustancia | Fa. | % | Sustancia | Fa. | % | Sustancia | Fa. | % |
| Cannabis | 35 | 30,9 | Drogas de Diseño | 23 | 23,8 | Cocaina | 10 | 34,4 |
| Tabaco | 30 | 26,5 | Alcohol | 20 | 19 | Cannabis | 6 | 20,6 |
| Cocaina | 28 | 24,7 | Cocaina | 19 | 18,1 | Drogas de Diseño | 6 | 20,6 |
| Alcohol | 27 | 23,8 | Tabaco | 18 | 17,1 | Heroína | 5 | 17,2 |
| Mariguana | 25 | 22,1 | Heroína | 15 | 14,2 | Tabaco | 4 | 13,7 |
| Heroína | 23 | 20,3 | LSD | 6 | 5,7 | Alcohol | 3 | 10,3 |
| Drogas de Diseño | 16 | 14,1 | Drogas Duras | 5 | 4,7 | Mariguana | 2 | 6,9 |
| | | | Mariguana | 4 | 3,8 | LSD | 2 | 6,9 |
| Todas | 10 | 8,8 | Todas | 9 | 8,5 | Drogas Duras | 1 | 3,4 |
| Ninguna | 3 | 4,4 | Ninguna | 13 | 12,3 | Todas | 2 | 6,9 |
| NS/NC | 6 | 5,3 | NS/NC | 12 | 11,4 | Ninguna | 3 | 17,2 |
| | | | | | | NS/NC | 2 | 6,9 |

Respecto a las Drogas de Síntesis, los datos obtenidos indican que el 68,8% del total de los sujetos considera tener información sobre estas drogas, aunque un 70,9% cree que ésta no es suficiente. Casi

la totalidad de la muestra, un 94,3% afirma que es peligroso su consumo. Del total, el 61,9% conoce algún consumidor, y al 43,3% les han ofrecido alguna vez drogas de síntesis.

TABLA 3
Población general (N=247). Demanda de información

| EDAD <14 (N=113) | | | EDAD 14 - 18 (N=106) | | | EDAD > 18 (N=29) | | |
|--------------------|-----|------|----------------------|-----|------|--------------------|-----|------|
| Substancia | Fc. | % | Substancia | Fc. | % | Substancia | Fc. | % |
| Drogas de Síntesis | 30 | 26,5 | Drogas de Síntesis | 36 | 34,2 | Drogas de Síntesis | 10 | 34,4 |
| Cocaina | 12 | 10,6 | Cocaina | 16 | 15,2 | Cocaina | 4 | 13,7 |
| Heroína | 11 | 9,7 | Heroína | 11 | 10,4 | Alcohol | 2 | 6,9 |
| LSD | 9 | 7,9 | LSD | 8 | 7,6 | Drogas Duras | 1 | 3,4 |
| Cannabis | 9 | 7,9 | Crack | 4 | 3,8 | Anfetaminas | 1 | 3,4 |
| Drogas Duras | 8 | 7,1 | Alcohol | 3 | 2,8 | LSD | 1 | 3,4 |
| Alcohol | 4 | 3,5 | Cannabis | 3 | 2,8 | Marihuana | 1 | 3,4 |
| Anfetaminas | 4 | 3,5 | Anfetaminas | 2 | 1,9 | Tabaco | 1 | 3,4 |
| Marihuana | 3 | 2,6 | Nuevas Drogas | 2 | 1,9 | | | |
| Tabaco | 3 | 2,6 | Drogas Duras | 1 | 0,9 | | | |
| Metadona | 2 | 1,7 | Tabaco | 1 | 0,9 | | | |
| Opioide | 2 | 1,7 | Marihuana | 1 | 0,9 | | | |
| Éxtasis | 2 | 1,7 | Drogas blandas | 1 | 0,9 | | | |
| Fármacos | 1 | 0,8 | Éxtasis | 1 | 0,9 | | | |
| Todos | 11 | 9,7 | Todos | 24 | 22,6 | Todos | 10 | 34,4 |
| Ninguna | 6 | 5,3 | Ninguna | 3 | 2,8 | Ninguna | 0 | 0 |
| NS/NC | 7 | 6,2 | NS/NC | 16 | 15,2 | NS/NC | 4 | 13,7 |

En la tabla 4 quedan reflejadas la frecuencia de uso de las diferentes drogas.

do solamente una vez, el 4,0% las consume de vez en cuando y un 0,4% frecuentemente.

TABLA 4
Frecuencia de uso de drogas (N=247)

| | Nunca | Una vez | De vez en cuando | Frecuentemente | Todas las días |
|-----------------|-------|---------|------------------|----------------|----------------|
| Tobaco | 44,1 | 14,6 | 13,8 | 2,4 | 25,1 |
| Alcohol | 24,3 | 11,3 | 46,6 | 17,8 | - |
| Cannabis | 43,2 | 11,7 | 17,8 | 4,9 | 1,6 |
| Drogas Síntesis | 91,9 | 3,6 | 4,0 | 0,4 | - |
| Cocaína | 96,4 | 2,8 | 0,8 | - | - |
| LSD | 92,7 | 4,0 | 1,2 | - | - |
| Anfetaminas | 96,4 | 1,6 | 1,2 | - | - |
| Heroina | 100 | - | - | - | - |

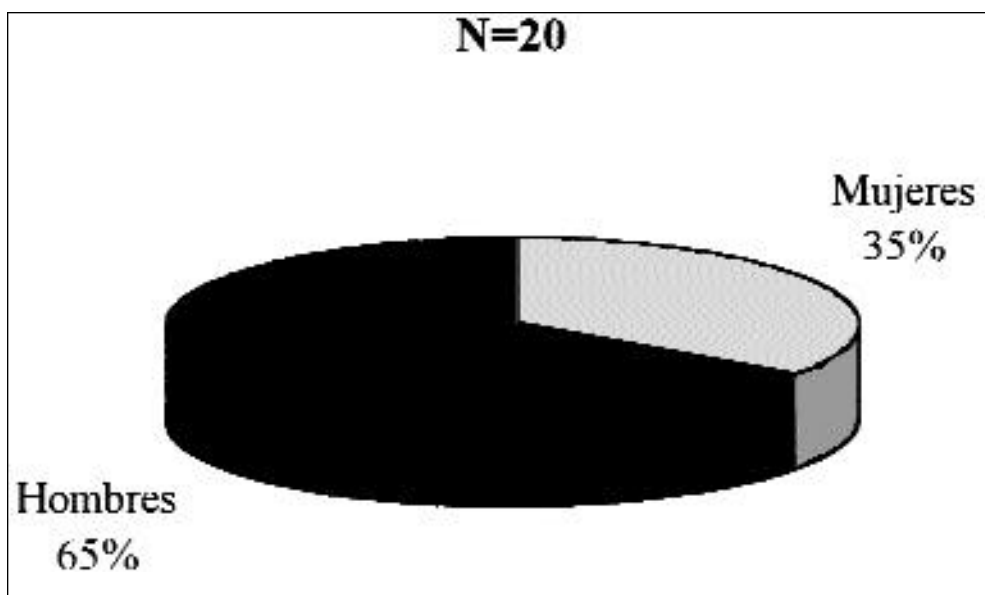
* Datos reflejados en %

2º) POBLACIÓN CONSUMIDORA DE DROGAS DE SÍNTESIS

Del total de la muestra un 8,1% ha tenido algún contacto con las drogas de síntesis, de estos, un 3,6% las ha experimenta-

Cerca de dos tercios de los consumidores son hombres (Figura 4), aunque en relación con la muestra general, el 9,2% del total de las mujeres ha consumido frente a un 7,6% del de los hombres.

FIGURA 4.1
Sexo de los consumidores



La media de edad de los sujetos es de 17,15 años, con edades comprendidas entre los 14 y 22 años, y siendo la moda 16. La media para los hombres es de 17,4 años, y para la mujeres de 16,7. Como promedio el inicio en el consumo de drogas de síntesis se sitúa alrededor de dos años antes que la media de edad (15,13 a.) (Tabla 5), teniendo en cuenta que un mayor porcentaje de mujeres las ha consumido una sola vez.

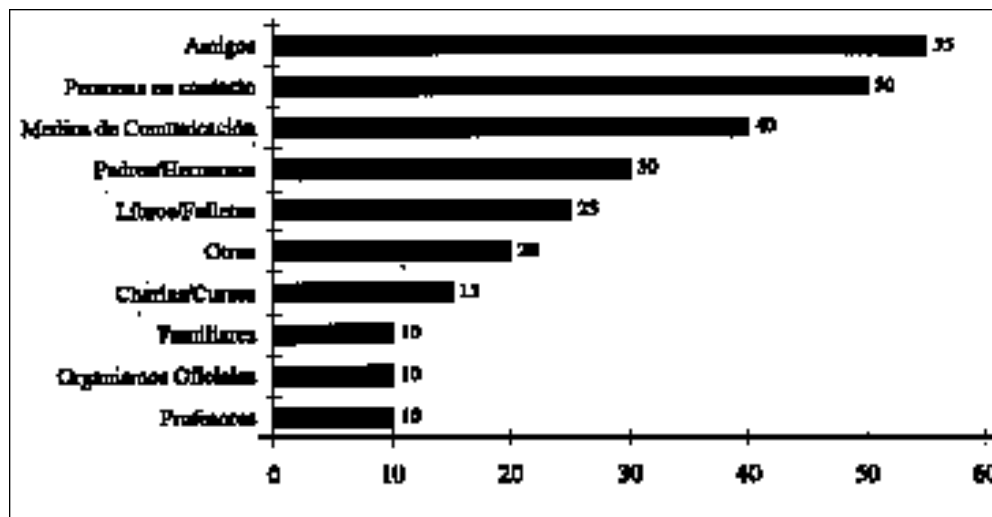
Estos sujetos, en su mayoría, pertenecen a un nivel socioeconómico medio (75%), del resto existe una marcada tendencia hacia un nivel alto (20%).

El 85% afirman estar suficientemente informados sobre las drogas, recibiendo dicha información principalmente a través de amigos (55%) y de personas en contacto (50%) (Figura 5).

TABLA 5
Edad media del consumidor de drogas de síntesis

| | |
|---|-------------------|
| Edad media del consumidor | 17,15 años |
| Hombres | 17,4 años |
| Mujeres | 16,7 años |
| Edad media de inicio del consumo | 15,13 años |
| Hombres | 15,6 años |
| Mujeres | 14,2 años |

FIGURA 5
Vías de información sobre drogas (N=20)



Las drogas sobre las que manifiestan estar suficientemente informados son el tabaco, el cannabis y el alcohol, por otro lado, demandan información acerca de la drogas de diseño, la heroína y el LSD (Tabla 6).

Centrándonos en las drogas de síntesis, estos sujetos consideran en su mayoría estar informados (90%), aun-

que un pequeña parte afirma no poseer ninguna información (10%). Un 15% afirman que su consumo NO es peligroso, y al 45% le gustaría ampliar la información que poseen sobre este tipo de sustancias.

Como podemos observar en la Tabla 7, los consumidores de drogas de síntesis desarrollan de forma paralela pautas de

TABLA 6
Consumidores de drogas de síntesis (N=20)

| SOBRE QUE DROGAS EXISTE SUFICIENTE INFORMACIÓN | |
|---|-------------------|
| DROGA | FRECUENCIA |
| Tabaco | 8 |
| Alcohol | 7 |
| Cannabis | 5 |
| Drogas de diseño | 4 |
| Cocaína | 2 |
| Mariguana | 1 |
| Drogas duras | 1 |
| Heroína | 1 |
| Psicotrópicas | 1 |
| LSD | 1 |
| Ninguna | 4 |
| Todas | 1 |
| NS/NC | 3 |
| DEMANDA DE INFORMACIÓN | |
| DROGA | FRECUENCIA |
| Drogas de diseño | 5 |
| Heroína | 5 |
| LSD | 3 |
| Cannabis | 2 |
| Éxtasis | 2 |
| Cocaína | 2 |
| Crack | 1 |
| Ninguna | 1 |
| Todas | 4 |
| NS/NC | 2 |

consumo de otras sustancias, mayoritariamente alcohol, tabaco y cannabis. Teniendo en cuenta que la muestra de consumidores de drogas de síntesis es reducida, habría que destacar que la mayoría de los sujetos suelen tomar en una sola sesión de consumo una pastilla (50%), aunque en algún caso llegan a consumir hasta nueve.

Los sujetos encuestados coinciden en señalar que consumen las drogas de diseño en compañía, el 100% con los amigos, y el 23,5% también con la pareja. Generalmente en discotecas (58,8%) o fiestas (47,1%), y principalmente durante los fines de semana (82,4%). (Figura 6).

TABLA 7
Frecuencia de uso de drogas en consumidores de drogas de síntesis (N=20)

| | Nunca | Una vez | De vez en cuando | Frecuentemente | Todos los días |
|-----------------|-------|---------|------------------|----------------|----------------|
| Tabaco | 5 | 5 | 20 | 10 | 60 |
| Alcohol | 5 | - | 30 | 65 | - |
| Cannabis | - | 15 | 45 | 30 | 10 |
| Drogas Síntesis | - | 45 | 50 | 5 | - |
| Cocaina | 70 | 20 | 10 | - | - |
| LSD | 60 | 15 | 25 | - | - |
| Arbitrarios | 65 | 20 | 15 | - | - |
| Heroina | 100 | - | - | - | - |

* Datos reflejados en %

FIGURA 6
Lugar de consumo de las Drogas de Síntesis

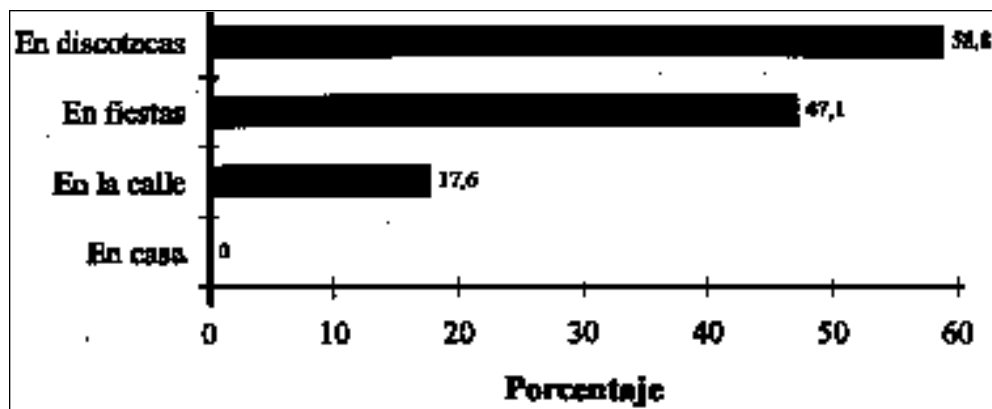


FIGURA 7
Principales motivos para consumir éxtasis u otras drogas de síntesis (N=20)

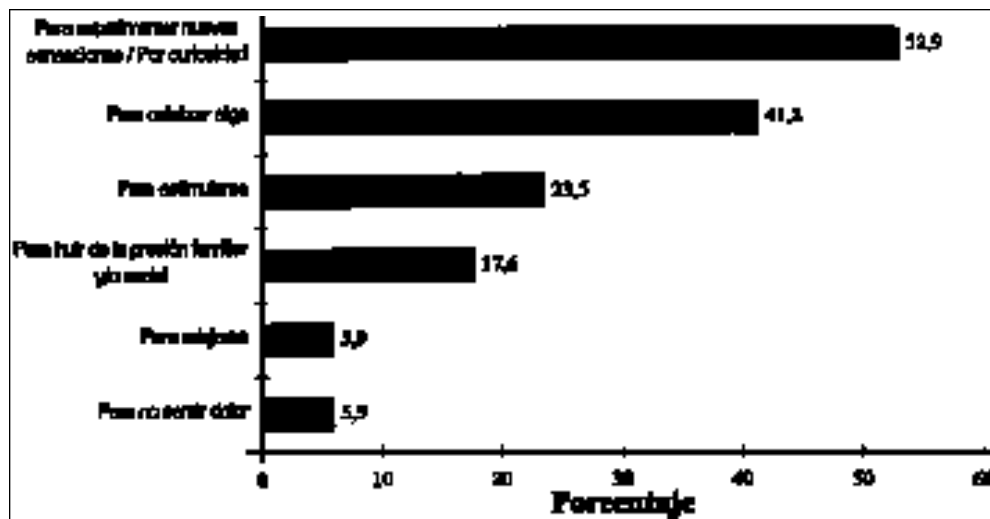


TABLA 8
Efectos producidos por la ingesta de éxtasis u otras drogas de síntesis

| EFECTOS AGUDOS | | EFECTOS SUBAGUDOS Transcurridos 24 h. desde su ingesta | |
|---------------------------------------|---------|---|---------|
| Pelocidad | 52,95 % | Insomnio | 47,63 % |
| Euforia | 52,95 % | Dolor de cabeza | 41,17 % |
| Boca seca y/o pastosa | 52,94 % | Cambios de humor | 29,41 % |
| Abstracciones visuales | 52,94 % | Dificultades para concentrarse | 29,41 % |
| Remoción de calor | 52,94 % | Agobio | 29,41 % |
| Movimiento involuntario mandibular | 52,94 % | Depresión | 29,42 % |
| Pensamientos estruños | 52,94 % | Mareos | 23,52 % |
| Sensación de pertenencia grupal | 52,94 % | Pérdida temporal de memoria | 23,52 % |
| Intercambio | 52,94 % | Boca seca y/o pastosa | 23,52 % |
| Dificultades para concentrarse | 47,63 % | Rigidez de mandíbula | 17,64 % |
| Aumento de la autoestima | 47,63 % | Ansiedad | 17,64 % |
| Desinhibición | 41,17 % | Somnolencia | 17,64 % |
| Pérdida del sentido de la orientación | 41,07 % | Irritabilidad | 17,64 % |
| Acercamiento a otros | 41,07 % | Greas de oídos | 17,64 % |
| Abstracciones acústicas | 41,07 % | Vómitos | 17,64 % |
| Aumento del deseo sexual | 35,2 % | Sensación de frío | 17,64 % |
| Dificultad al coordinar movimientos | 35,2 % | Pensamientos estruños | 17,64 % |
| Quemas de cejas | 35,2 % | Aumento del deseo sexual | 17,64 % |
| Mayor facilidad de palabra | 35,2 % | | |

Los motivos de consumo más destacados a los que hacen alusión estos sujetos son principalmente; para experimentar nuevas sensaciones y/o por curiosidad (52,9%), y para celebrar algo (41,2%). (Figura 7)

Los efectos agudos (inmediatos) y los efectos subagudos (aquellos que aparecen transcurridas 24 horas desde su ingesta) manifestados en la encuesta que aparecen recogidos en la Tabla 8.

C) CONCLUSIONES

Una vez realizado el análisis exhaustivo de los datos en función de la población de referencia (general / consumidora), pasamos a desarrollar las conclusiones.

MUESTRA GENERAL

Alrededor de las tres cuartas partes de los sujetos encuestados consideran estar suficientemente informados acerca de las drogas en general, principalmente sobre la cocaína, el tabaco y el alcohol. Habiendo recibido la información ante todo a través de los medios de comunicación y los amigos.

La información que más demanda esta población se centra mayoritariamente en la drogas de diseño, manifestando tener cierta información respecto a ellas, aunque no la suficiente. Los sujetos a la hora de enumerar las drogas de síntesis que conocen reflejan una cierta confusión, incluyendo entre ellas sustancias como el cannabis, el tabaco, el alcohol, la cocaína y las anfetaminas.

Casi la totalidad de la muestra considera peligroso el consumo de las drogas de síntesis. Cerca de dos tercios conoce a algún consumidor, y a cuatro de cada diez les han ofrecido alguna vez.

Un 8,1% de los sujetos ha tenido algún contacto con estas drogas, de los cuales, un 3,6% las ha experimentado una sola vez, el 4,0% las consume de vez en cuando, y un 0,4% frecuentemente.

POBLACIÓN CONSUMIDORA DE DROGAS DE SÍNTESIS

El perfil del consumidor de drogas de síntesis en este estudio tiene una edad media de 17,15 años, siendo generalmente varones pertenecientes a un nivel socioeconómico medio.

TABLA 9
Perfil del consumidor de drogas de síntesis

| | |
|---|-------------------|
| Edad media del consumidor | 17,15 años |
| • Hombre | 17,4 años |
| • Mujer | 16,7 años |
| Edad media de inicio del consumo | 15,13 años |
| • Hombre | 15,6 años |
| • Mujer | 14,2 años |
| Frecuencia de uso | |
| • Una sola vez | 4,5 % |
| • De vez en cuando | 50 % |
| • Frecuentemente | 5 % |

La mayoría considera estar suficientemente informado sobre las drogas, aunque a la mitad les gustaría ampliar la información que poseen sobre las de síntesis. A diferencia de la muestra, en general los consumidores afirman obtener la información que poseen a través de los amigos y personas en contacto con estas sustancias, y en menor medida la adquirida por medio de familiares, Organismos Oficiales y profesores.

Respecto al patrón de consumo de drogas de síntesis en los adolescentes, este suele producirse durante los fines de semana, en discotecas o fiestas, y mayoritariamente en compañía. Los motivos más representativos por los que las consumen son principalmente; para experimentar nuevas sensaciones, por curiosidad y para celebrar algo. Habría que destacar que uno de cada cinco consume este tipo de sustancias para huir de la presión familiar y/o social.

El inicio en el consumo de este tipo de sustancias se produce alrededor de dos años antes de la media de edad, siendo la edad de inicio más temprana en las mujeres que en los hombres.

Como se ha podido observar en otros estudios, y que se desprende del análisis llevado a cabo, es que este tipo de consumidor desarrolla una pauta de policonsumo, generalmente asociada al alcohol, el tabaco y el cannabis.

4. DISCUSION

A raíz de las conclusiones extraídas de nuestro trabajo intentaremos establecer probables causas y factores de riesgo que repercuten en el consumo, así como reflexionar sobre las posibles soluciones y vías de actuación para afrontar este problema.

Partiendo de la información que poseen los sujetos sobre las drogas, se puede observar que está es aparente-

mente errónea y confusa, ya que incluyen diferentes sustancias en la misma categoría, como por ejemplo el tabaco, el alcohol y la cocaína como drogas de diseño. Esto podría ser debido a que la información que poseen les llega distorsionada, mayoritariamente a través de sus amigos y de los medios de comunicación, lo que genera en el sujeto desorientación ante las drogas. Por ello sería necesario ofrecer una información clara, concisa y explícita en función de las necesidades del colectivo al que vaya dirigida, por lo que se debería promoverse la formación e información de padres, profesores y profesionales de la salud.

De acuerdo con los «Materiales de Formación en Prevención de Drogodependencias» elaborados con motivo del Programa de Prevención en Drogodependencias en Centros Educativos de la Comunidad de Madrid, los factores de riesgo de consumo de drogas son; *«aquellas características sociales, culturales e individuales que en conjunción, en un momento determinado, incrementan las condiciones de vulnerabilidad de las personas ante el consumo de drogas»*. Estos factores estarían relacionados fundamentalmente con el estilo de vida colectivo, la escuela, la familia, el grupo de iguales y las características individuales.

A través de este estudio hemos podido observar directamente la presencia de algunos de estos factores de riesgo en lo que respecta a las drogas de síntesis. La oferta de este tipo de sustancias parece ser muy elevada, a las dos quintas partes les han ofrecido alguna vez, esto unido a la circunstancia de que la mayor parte de los sujetos conoce algún consumidor, podría ser, asociado a otra serie de factores, desencadenantes de un aumento en el número de consumidores. Teniendo en cuenta que todo esto es poco controlable, la prevención debería recaer en dotar a los adolescentes de

habilidades de afrontamiento y de generación de alternativas al consumo de este tipo de drogas.

Generalmente existe una tendencia a señalar a la presión de grupo como la principal causa del consumo de drogas, Ubillos Landa, S. señala que «la centralidad a menudo concedida a la influencia de los pares en el consumo de drogas durante la adolescencia debería ser moderada e integrada con otros factores casuales. Además, esta creencia podría causar varias consecuencias negativas : una subestimación de la contribución de estas variables predictoras, una limitación para examinar críticamente el determinante favorecido y un sesgo contra la búsqueda de otras causas».

Por otro lado, las mujeres suelen desarrollar pautas de consumo de drogas de síntesis generalmente ocasionales, y se inician en su consumo a edades más tempranas que los hombres. El uso más experimental podría ser debido a la menor presión del grupo de iguales y AP. consumo en pareja. Por regla general, la mujer consume en pareja en un porcentaje mayor que los hombres, teniendo en cuenta que a esta edad las relaciones suelen ser más esporádicas, esto explicaría el consumo circunstancial en lugar del continuo, como ocurre en el caso de los varones, que consumen mayoritariamente con amigos viéndose sometidos a una presión mayor, persistente y más duradera.

El inicio a una menor edad en el caso de las mujeres, podría ser consecuencia de una incorporación más temprana a la cultura del ocio y del tiempo libre, sobre todo la relacionada con fiestas y discotecas.

La decisión personal de rechazo a las ofertas, es el punto donde inciden quienes piensan que la educación para evitar Drogodependencias debe considerarse básica durante el periodo de ense-

ñanza obligatoria, haciendo especial hincapié en la franja de edades de mayor riesgo que coincide con la E.S.O. (12-16 años). La nueva situación, presente en los centros educativos en los que sujetos de 12 años empiezan a relacionarse con otros mayores, podría repercutir y potenciar los factores de riesgo que inciden en el consumo de drogas.

La falsa sensación de control que tienen los consumidores de drogas de diseño, no correlaciona ni con el tipo ni con la cantidad de sustancia que creen consumir, y mucho menos con la pureza y efectos que desean conseguir. En un estudio centrado en las características químicas de las sustancias que se venden como éxtasis se pudo observar como la concentración y el tipo de compuesto variaba ampliamente de una pastilla a otra. Esto influye en los diferentes síntomas y sensaciones que perciben los sujetos, pudiendo aumentar el riesgo de intoxicación aguda. Esta problemática reaviva el debate vigente centrado en la legalización de las drogas, la cual garantizaría la cantidad y la calidad de las sustancias ingeridas, pero que podría llevar a un incremento de su uso.

Hay que tener en cuenta que el periodo de la adolescencia es una etapa crítica y conflictiva, en ella el sujeto se enfrenta a una serie de cambios tanto internos como externos, que van a influir en la comprensión que tiene del mundo, repercutiendo en la puesta en marcha de las distintas estrategias de afrontamiento y de toma de decisiones. Es un periodo en el que el sujeto suele distanciarse del ámbito familiar, y opta por buscar la integración y el apoyo en su grupo de iguales, cediendo a la presión grupal. Convendría, dentro del ámbito familiar y educativo, potenciar y dirigir la atención hacia los cambios por los que pasa el adolescente.

En la sociedad actual el adolescente se encuentra sometido a una serie de exigencias y sobreexigencias, que unidas a la falta de expectativas de futuro, van a generar en el sujeto una serie de pensamientos irracionales del tipo; «soy un inútil», «no valgo para nada», «para qué estudiar si no hay trabajo», «nadie me comprende», «estoy solo»..., que aumentan la sensación de malestar, y junto con otros factores, pueden precipitar el consumo de drogas de síntesis como vía de escape a la presión. Sería pues un requisito indispensable una reflexión y revisión, por parte de la sociedad, de los cánones establecidos sobre las aptitudes y capacidades del ado-

lescente adaptándolos a la realidad en que vivimos. Por otro lado, también sería importante fomentar la educación para el ocio y el tiempo libre como alternativas a conductas de riesgo.

Esperamos que este estudio sirva de base a la reflexión personal y al planteamiento de futuras investigaciones que permitan plantearnos, en un futuro no muy lejano, campañas de prevención más eficaces, además de abrir un pequeño espacio a la autocrítica y a la «reflexión» por parte de los profesionales y paraprofesionales que trabajan en el ámbito de las Drogodependencias.

BIBLIOGRAFIA

Camí, J. (1995). «Farmacología y Toxicidad de la MDMA (Éxtasis)». Ediciones en Neurociencias. Barcelona.

Coordinadora de ONG,s que intervienen en Drogodependencias (1995). «Drogas sintéticas y nuevos patrones de consumo». Cuadernos de Información N° 3.

Coordinadora de ONG,s que intervienen en Drogodependencias (1997). «Drogas de Síntesis. Elementos para el análisis social, la prevención y la asistencia». Boletín Entre Todos. N° 14.

DGPND (Delegación del Gobierno para el Plan Nacional sobre Drogas) (1995). «Encuesta sobre drogas a la población escolar. 1994».

DGPND (Delegación del Gobierno para el Plan Nacional sobre Drogas) (1996). «Plan Nacional sobre Drogas. Memoria 1995».

DGPND (Delegación del Gobierno para el Plan Nacional sobre Drogas) (1997). «Encuesta sobre drogas a la población escolar. 1996».

DGPND (Delegación del Gobierno para el Plan Nacional sobre Drogas) (1997). «Drogas de síntesis en España. Patrones y tendencias de adquisición y consumo».

DGPND (Delegación del Gobierno para el Plan Nacional sobre Drogas) (1997). «Plan Nacional sobre Drogas. Memoria 1996».

FAD (1996). «La incidencia de las drogas en el mundo laboral, 1996». Madrid : Fundación de Ayuda contra la drogadicción.

Gamella, J.F. ; Alvarez Roldán, A. y Meneses, C. ((1996). «Drogas de síntesis : nuevos patrones de uso de drogas». Curso Monográfico. Universidad Pontificia de Comillas. 4 y 5 de Marzo de 1996.

Garzón García, A. ; Pineda Ginés V. & Rojas Zarate, E. (1996). «Drogas de diseño. Una moda poco conocida». III Encuentros en Psicología y Drogodependencias. Colegio Oficial de Psicólogos.

Llopis Llácer, J.J. ; París Bueno, B. ; Bojó Ballester, P. ; Camarena Soler, F. ; Malea Fernández, A.; Gonzalo Aznar, S. & Jordá Delas, J. (1994). «Drogas de diseño, consumo y consumidores : Análisis de la demanda al servicio telefónico de Drogodependencias Generalitat Valenciana». En Adicciones Vol. 6, N° 4. Sociodrogaalcohol. Valencia. pp. 389 - 404.

San, L. ; Gutiérrez, M. ; Casas, M. (1996). «Alucinógenos. La experiencia psicodélica». Ediciones en Neurociencias. Barcelona.

Ubillos Landa, S. (1996) «Comentarios a la bibliografía internacional. Sobre la importancia de la influencia de los pares en el consumo de drogas por adolescentes : consideraciones que no suelen tenerse en cuenta» de Bauman, K.E. ; Ennett, S.T. En PUB. OF. SEISIDA, Vol. 7, N° 7, Julio - Agosto 1996.